

<https://doi.org/10.53231/LZAV.21.4.1>  
Iesniegts/Submitted: 13.08.2021.

# “INTERFRAME-LV” PAR VALSTS SOCIĀLEKONOMISKO ILGTSPĒJĪBU

**Baiba Rivža**

*baiba.rivza@llu.lv*

**Maiga Krūzmētra**

*maiga.kruzmetra@llu.lv*

**Inguna Paredne**

*inguna.paredne@lzp.gov.lv*

**Andra Zvirbule**

*andra.zvirbule@llu.lv*

**Biruta Sloka**

*biruta.sloka@lu.lv*

**Inna Šteinbuka**

*inna.steinbuka@lu.lv*

**Lilita Seimuškāne**

*lilita.seimuskane@lu.lv*

**Larisa Bule**

*larisa.bule@lu.lv*

**Ginta Tora**

*ginta.tora@lu.lv*

**Inna Romānova**

*inna.romanova@lu.lv*

**Ramona Rupeika-Apoga**

*ramona.rupeika-apoga@lu.lv*

**Diāna Kalniņa**

*diana.kalnina@rsu.lv*

**Sergejs Kruks**

*sergejs.kruks@rsu.lv*

**Atslēgvārdi:** *tautsaimniecība, zināšanu ekonomika, digitalizācija, zināšanu ekonomikas telpiski saturiskā diversifikācija, reģionu attīstība, klimata pārmaiņas, labklājība, materiālās nenodrošinātības līmenis, nevienlīdzība, sabiedrības novecošana, reģionālā noslāņošanās, sociālā aktivitāte, atvērtība pārmaiņām, uzņēmējdarbība, vērtīborientācija, politikas dokumenti*

*Latvijas Zinātņu akadēmijā (LZA) LZA īstenās locekles Baibas Rivžas vadībā īstenotais projekts “Latvijas valsts un sabiedrības izaicinājumi un to risinājumi starptautiskā kontekstā — INTERFRAME-LV” ir viens no pieciem valsts pētījumu programmas (VPP) “Latvijas mantojums un nākotnes izaicinājumi valsts ilgtspējai” projektiem. Projekts ietver Latvijas ilgtermiņa sociālekonomiskās attīstības pētījumus un tajos identificētos nepieciešamos risinājumus. Šajā rakstā LZA sadarbības partnera projektā — Latvijas Lauksaimniecības universitātes (LLU) — zinātnieki ir analizējuši digitalizācijas ietekmē notikušo zināšanu ekonomikas izaugsmi valsts tautsaimniecībā un šī procesa telpiski saturisko diversifikāciju augsto un vidēji augsto tehnoloģiju apstrādājošajā rūpniecībā un pakalpojumu sadaļā (vērtējot nozaru sadalījumu pēc starptautiskās ekonomikas nozaru standartklasifikācijas — NACE — 2. red.), kā arī vērtējuši klimata pārmaiņu iespaidu valsts sociālekonomiskajā*

attīstībā. Latvijas Universitātes (LU) zinātnieki, pētot svarīgākos izaicinājumus labklājībai Latvijā, t. sk. ienākumu nevienlīdzību un sabiedrības reģionālo noslāņošanu, sabiedrības radikalizācijas un populisma ekonomiskās ietekmes negatīvās sekas, rakstā pievēršas šo izaicinājumu samazināšanas un pārvarēšanas iespējām, tostarp pensiju sistēmas ilgtspējības nodrošināšanai. Rīgas Stradiņa universitātes (RSU) kā vēl viena LZA sadarbības partnera projektā zinātnieki, balstoties uz sociālajām teorijām un veiktajiem pētījumiem par sociālo drošību, aktivitāti, vērtībām, rakstā analizē un secina, ka valdības politikas dokumenti ir nepietiekami bāzēti kā empiriskajās atziņās, tā arī teorētiskajos zinātniskajos pamatojumos. Būtiski, ka projektā “INTERFRAME-LV” valsts sociālekonomiskās ilgtspējības tematika ir pētīta un problēmjautājumu risinājumi meklēti starpdisciplināri, kompleksajai pieejai atspoguļojoties arī šajā publikācijā.

## 1. Zināšanu ekonomikas izaugsme valsts tautsaimniecībā digitalizācijas ietekmē

“Digitālās transformācijas pamatnostādnes 2021.–2027. gadam” izvirzīts stratēģiskais mērķis izveidot tādu tautsaimniecību, sabiedrību un valsts pārvaldi, kas mērķtiecīgi izmanto esošās un veido jaunas digitālo tehnoloģiju iespējas, kā arī to radīto vidi, un uzlabo dzīves kvalitāti ikvienam indivīdam un sabiedrībai kopumā, ceļ valsts un tautsaimniecības konkurētspēju.<sup>1</sup> Digitalizācija tiek vērtēta kā process, kas var nodrošināt saikni starp digitālajām tehnoloģijām un tautsaimniecības ilgtspējību<sup>2</sup>. Pētījumos un arī valstu stratēģiskajos uzstādījumos digitalizācija kā virzītājspēks iezīmējas vairākos virzienos:

- ekoloģiskā ilgtspējība vai ekoloģiskās un ekonomiskās ilgtspējības kombinācija<sup>3</sup>;
- ilgtspējīga digitālā uzņēmējdarbība;
- gudras, ilgtspējīgas pilsētas;
- aprites ekonomika un piegāžu ķēžu pārvaldība;
- inteligenta ražošanas sistēma jeb viena ražošana — optimizācija, izmantojot digitālās tehnoloģijas, tostarp mākslīgo intelektu, programmēšanu, blokķēdes, lietu internetu vai liela apjoma datus<sup>4</sup>;
- sadarbība pētniecības un attīstības jomā un inovācija, ko virza uz digita-

lizāciju, un inovācija, kas virza uz digitalizāciju un ilgtspējību mazajos un vidējos uzņēmumos.

Joprojām ir nepieciešami pētījumi par digitalizācijas ietekmi uz sociālo, ekonomisko un ekoloģisko ilgtspējību<sup>5</sup>.

Praksē noteicošais spēks ideju ģenerēšanā, resursu identificēšanā un stratēģijas noteikšanā ir uzņēmējdarbības videi. Uzņēmējdarbības vides digitalizācijas aspektā lielākais izaicinājums ir digitālo zināšanu un prasmju radīšana un akumulēšana, lai veidotu jaunus produktus, pakalpojumus ne tikai uzņēmumos un organizācijās, bet arī valsts pārvaldes institūcijās. Ņemot vērā nevienmērīgo cilvēkkapitālu, jaunākie pētījumi<sup>6</sup> par dzinējspēku, kas aizvien vairāk ietekmēs darbaspēka pieprasījuma izmaiņas un pieaugošo ienākumu izkliedi ekonomikā, atzīst uz prasmēm balstītās tehnoloģiskās pārmaiņas (*skill-based technological change*). Uz prasmēm balstītās tehnoloģiskās pārmaiņas tiek raksturotas kā sacensība starp izglītību un tehnoloģijām. Digitalizācijas procesu ietekmē izglītības un tehnoloģiju sacensības izraisītā darbaspēka prasmju attīstība var radīt būtiskus makroekonomiskus efektus. Digitalizācijas progresa radītās pārmaiņas ražošanā un pakalpojumu sniegšanā veido krasi atšķirīgu pieprasījumu pēc darbiniekiem ar augstām digitālajām prasmēm un zināšanām, salīdzinot ar laika periodu pirms digitalizācijas

procesu straujas ienākšanas uzņēmumos.

Digitalizācijas ietekmē un rezultātā Latvijas tautsaimniecībā zināšanu ekonomika (*KBE — knowledge based economy*) pieaug un izvēršas šī procesa telpiski saturiskā diversifikācija (*NACE 2. red.*) gan augsto un vidēji augsto tehnoloģiju apstrādājošajā rūpniecībā, gan zināšanu ietilpīgo pakalpojumu sadaļā. Globālā aspektā 21. gadsimtā viena no raksturīgajām iezīmēm ir zināšanu ekonomikas izaugsme, kas tiek pamatota ar "Jaunās izaugsmes teoriju". Tā atspoguļo centienus izprast zināšanu un tehnoloģiju lomu produktivitātes un ekonomikas izaugsmes veicināšanā. "Jaunās izaugsmes teorijas" skatījumā galvenās nepieciešamās pārmaiņas ir investīcijas pētniecībā un tās paplašināšanā, izglītībā un cilvēku apmācībā, kā arī jaunās darba vadības formās un strukturās<sup>7</sup>. Mērķtiecīga zināšanu ekonomikas segmenta attīstīšana, lai paaugstinātu Eiropas Savienības (ES) valstu tautsaimniecību konkurētspēju globālajā tirgū, jau ir devusi ieguldījumu strukturālo pārveidojumu un iekļaujošas izaugsmes īstenošanā<sup>8</sup>. Kopš Latvija ir kļuvusi par Eiropas

Savienības dalībvalsti, zināšanu ekonomikas segmenta paplašināšana tautsaimniecībā ir nepārtraukti veicams uzdevums<sup>9</sup>.

Projekts "INTERFRAME-LV" ir valsts pētījumu programmā "EKOSOC-LV" (2014–2018) veikto viedās ekonomikas izaugsmes pētījumu turpinājums ar pastiprinātu starptautiskā konteksta akcentu, kas sīkāk atspoguļots vairākās zinātniskās publikācijās. Iepriekš veikta analīze ir papildināta ar nesenākā laika posma (līdz 2019. un pat 2021. gadam) datiem, kas paver iespēju tālākai ceturtais rūpnieciskās revolūcijas ("Industrija 4.0") procesu izvērtēšanai Latvijā.

Pēc statistikas datiem ir konstatējams, ka laika posmā no 2009. gada līdz 2021. gadam ir notikusi nozīmīga ekonomiskās darbības attīstība gan Latvijā kopumā, gan tās reģionos. Ir pieaudzis ekonomiski aktīvo uzņēmumu skaits visā tautsaimniecībā, bet vēl ievērojamāks ir zināšanu ekonomikas segmenta pieaugums, kas pētījumā noteikts atbilstoši OECD (Ekonomiskās sadarbības un attīstības organizācijas) zinātnes un tehnoloģiju aktivitāšu mērīšanas prasībām<sup>10</sup> (1. tab.).

Reģioni	Ekonomiski aktīvo uzņēmumu skaita izmaiņas, %	Uzņēmumu skaita izmaiņas zināšanu ekonomikas segmentā, %	Zināšanu ekonomikas segmenta pārkums (2. un 1. ailes datu starpība), % punkti
	1	2	3
Latvija	134,0	196,2	62,2
Rīga	142,4	190,8	48,4
Pierīgas reģions	386,9	693,4	306,4
Vidzemes reģions	223,2	561,8	338,6
Kurzemes reģions	99,4	123,9	24,4
Zemgales reģions	155,7	253,4	97,7
Latgales reģions	96,0	191,3	95,3

1. tab. KBE segmenta apsteidzošais attīstības temps tautsaimniecības sistēmā (2009–2019)

Avots: autoru apstrādāti Oficiālās statistikas portāla dati: UZS030. Tirgus sektora ekonomiski aktīvi uzņēmumi statistiskajos reģionos, pilsētās un novados sadalījumā pa uzņēmumu lieluma grupām pēc nodarbināto skaita un galvenajiem darbības veidiem (*NACE 2. red.*) (<https://stat.gov.lv/lv/statistikas-temas/uznemejdarbiba/skaits-demografija/tabulas/uzs030-tirgus-sektora-ekonomiski-aktivi>)

Zināšanu ekonomikas segments kā tautsaimniecības viena daļa, savukārt, veidojas no divām daļām: apstrādājošās rūpniecības uzņēmumu grupas, kas darbojas uz augsto un vidēji augsto tehnoloģiju bāzes, un zināšanu ietilpīgiem pakalpojumiem (nozaru sadalījums pēc NACE 2. red.). Uzņēmumu skaits palielinājies abās zināšanu ekonomikas daļās — augsto un vidēji augsto tehnoloģiju uzņēmumu skaita pieaugums ir 191,9% un zināšanu ietilpīgo pakalpojumu uzņēmumu skaita pieaugums ir 196,4%. Turklāt izteikti lielāks uzņēmumu skaita pieaugums ir zināšanu ietilpīgo pakalpojumu pirmajā grupā (NACE kods M72), kas orientēta uz informācijas, komunikācijas un zinātnisko pakalpojumu sniegšanu, — izmaiņas ir 287,9% —, bet, piemēram, uzņēmumu kopā, kas atbilst NACE kodam J63 — “informācijas pakalpojumi” —, uzņēmumu skaita pieaugums ir 319,1%<sup>11</sup>.

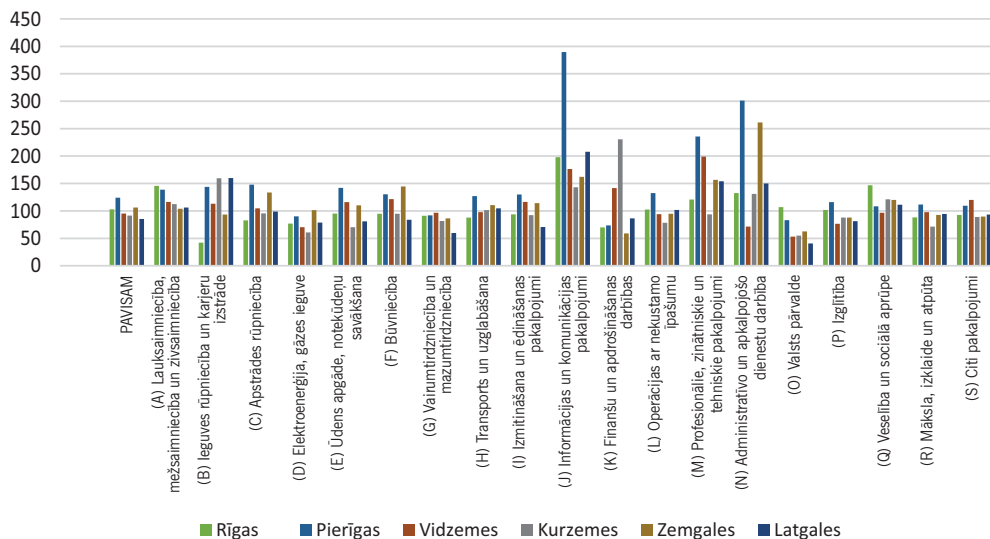
Būtiskākais tomēr ir zināšanu ekonomikas segmenta ieguldījums neto apgrozījuma pieaugumā. Kopumā valsts tautsaimniecībā no 2010. līdz 2019. gadam tas palielinājies par 169,5%, apstrādes rūpniecības segmentā par 164,2%, bet zināšanu ekonomikas segmenta augsto un vidēji augsto tehnoloģiju uzņēmumu nozarēs, kā, piemēram, NACE kodam C21 atbilstošajā nozarē “farmaceutisko pamatvielu un farmaceitisko preparātu ražošana”, kāpums ir 174,6%. Savukārt, NACE kodam C26 atbilstošajā nozarē “datoru, elektronisko un optisko iekārtu ražošana” neto apgrozījums pieaudzis pat par 412,7%. No zināšanu ietilpīgo pakalpojumu nozarēm lielāko neto apgrozījuma pieaugumu uzrāda ar izcilu rādītāju jau iepriekš pieminētā grupa J63 — informācijas pakalpojumi —, kur neto apgrozījums ir pieaudzis par 534,8%, jo digitalizācijas izvēšanas apstākļos tā ir kļuvusi par ļoti pieprasītu pakalpojumu sniedzēju<sup>12</sup>.

Ekonomiskās izaugsmes process atspoguļojas arī nodarbināto skaita izmaiņās. Valsts teritoriju veido gan pilsētas, gan lauku reģioni plašā nozīmē (*peri-urban, rural*

*localities*), un pēc nodarbināto skaita izmaiņām ekonomiskās darbības izaugsmes procesu ir iespējams novērtēt visur. Nodarbināto skaits visos ekonomiski aktīvajos uzņēmumos 2019. gadā salīdzinājumā ar 2009. gadu valstī kopumā audzis par 134,03%, deviņās republikas pilsētās (atbilstoši Administratīvo teritoriju un apdzīvoto vietu likuma (pieņemts 18.12.2008., bet zaudējis spēku 23.06.2020.) 1. pielikumam (stājies spēkā 03.01.2011., bet zaudējis spēku 23.06.2020.)) — par 138,9% un pārējā valsts daļā — par 128,2%. Zināšanu ekonomikas segmentā nodarbināto skaita pieaugums šai pašā laika posmā ir lielāks: nodarbinātības pieaugums tautsaimniecības zināšanu ekonomikas segmentā valstī kopumā — 196,0%, deviņās republikas pilsētās — 187,6% un pārējā valsts daļā (kādreizējās 110 novadu pašvaldībās) — 217,6%. Tas apstiprina pieņēmumu, ka zināšanu ekonomikas segments Latvijā izvērsas ne tikai pilsētās, bet arī plašākā teritorijā.

ES reģionālās un lauku attīstības struktūrās arvien vairāk spriež par lauku iedzīvotāju iesaistišanu inovatīvās ekonomiskās darbības procesos, jo ap 50% teritorijas atrodas un ap 20% iedzīvotāju dzīvo un darbojas laukos, kur iekšzemes kopprodukts (IKP) uz vienu iedzīvotāju ir ievērojami zemāks par vidējo rādītāju Eiropā<sup>13</sup>. Tas attiecas arī uz teritoriālo un iedzīvotāju dalījumu Latvijā. Tādēļ labvēlīgu izmaiņu tendences tautsaimniecībā ārpus republikas pilsētām ir nozīmīga parādība, kas veicina šīs telpas sociālekonomiskās attīstības ilgtspējību.

*Eurostat* (Eiropas Savienības Statistikas biroja) NACE 2. red. klasifikācijā tautsaimniecībā pēc satura izdala 19 sekcijas (rakstā nosauktas par saturiskajām pamatgrupām), kas ietver galvenos ekonomiskās darbības virzienus (1. att.). Analizējot izaugsmes procesus valstī kopumā un reģionos saturisko pamatgrupu griezumā ilgākā laika periodā (2009–2019), iespējams iegūt vairākus secinājumus. Nozīmīgākais — ikvienas



1. att. Tirgus sektora ekonomiski aktīvi uzņēmumi reģionos, republikas pilsētās un novados sadalījumā pēc nodarbināto skaita galvenajos darbības veidos (NACE 2. red.) (2019/2009), %

Avots: Oficiālās statistikas portāla datu analīze: UZS030. Tirgus sektora ekonomiski aktīvi uzņēmumi reģionos, republikas pilsētās un novados sadalījumā pa uzņēmumu lieluma grupām pēc nodarbināto skaita un galvenajiem darbības veidiem (NACE 2. red.)

Ģeogrāfiskā telpa	Straujāk augošie ekonomiskās darbības pamatvirzieni 2009.–2019.
Rīgas reģions	(J) Informācijas un komunikācijas pakalpojumi (Q) Veselība un sociālā aprūpe (A) Lauksaimniecība, mežsaimniecība un zivsaimniecība
Pierīgas reģions	(J) Informācijas un komunikācijas pakalpojumi (N) Administratīvo un apkalpojošo dienestu darbība (M) Profesionālie, zinātniskie un tehniskie pakalpojumi
Vidzemes reģions	(M) Profesionālie, zinātniskie un tehniskie pakalpojumi (J) Informācijas un komunikācijas pakalpojumi (K) Finanšu un apdrošināšanas darbības
Kurzemes reģions	(K) Finanšu un apdrošināšanas darbības (B) Ieguves rūpniecība un karjeru izstrāde (J) Informācijas un komunikācijas pakalpojumi
Zemgales reģions	(N) Administratīvo un apkalpojošo dienestu darbība (J) Informācijas un komunikācijas pakalpojumi (M) Profesionālie, zinātniskie un tehniskie pakalpojumi
Latgales reģions	(J) Informācijas un komunikācijas pakalpojumi (B) Ieguves rūpniecība un karjeru izstrāde (M) Profesionālie, zinātniskie un tehniskie pakalpojumi
Latvija kopumā	(J) Informācijas un komunikācijas pakalpojumi (N) Administratīvo un apkalpojošo dienestu darbība (M) Profesionālie, zinātniskie un tehniskie pakalpojumi

2. tab. Latvijā straujāk augošie ekonomiskās darbības pamatvirzieni pēc nodarbināto skaita (2009–2019)

Avots: autoru konstrukcija, izmantojot Oficiālās statistikas portāla datu analīzes rezultātus

saturiskās pamatgrupas attīstības temps ir atšķirīgs, kā arī katrā ģeogrāfiskajā iedalījumā — reģionā — dominējošo nozaru attīstības rādītāji gan sakrīt, gan atšķiras.

Kāpumu virs 100% Rīgas reģionā uzrāda astoņi darbības pamatvirzieni (saturiskās pamatgrupas), Pierīgas reģionā — 15, Vidzemē — desmit, Kurzemē — septiņi, Zemgalē — 11 un Latgalē — astoņi darbības pamatvirzieni. Valstī kopumā izdalās deviņi darbības pamatvirzieni, kas pilnībā atspoguļojas Pierīgas reģiona darbības virzienu dominancē.

Dati uzskatāmi atspoguļo nevienlīdzību saturiskajā izaugsmē reģionos Latvijā un arī parāda izteiktākos attīstības virzienus.

## 2. Pielāgošanās klimata pārmaiņām Latvijas lauku attīstībā

Novērtējot pielāgošanās klimata pārmaiņām Latvijas lauku attīstībā politisko ietvaru, ieraugāms, ka starptautiskās konvencijas un valstu apņemšanās mazināt klimata pārmaiņas ir radījušas nepieciešamību arī Latvijā sākt izstrādāt klimata politiku un normatīvos aktus, lai saimniecisko sektoru plānošanā noteiktu par pienākumu izvēlēties tādus rīcības virzienus, kas palīdzētu pielāgoties pārmaiņām. 18 ES dalībvalstīs ir izstrādātas un ieviestas pielāgošanās klimata pārmaiņām stratēģijas. Latvija, sekojot ES plānošanas rīcībai, pielāgošanās klimata pārmaiņām pasākumu kompleksu noteikusi laika posmam līdz 2030. gadam — paredzējusi ieviest pasākumus, kas pasargātu cilvēku dzīvības, veselību un labklājību no klimata pārmaiņu nelabvēlīgās ietekmes un uzlabotu tautsaimniecības spēju pielāgoties<sup>14</sup>. Viens no noteiktajiem stratēģiski nozīmīgajiem sasniedzamajiem mērķiem klimata pārmaiņu adaptācijā ir tautsaimniecības spēja pielāgoties klimata pārmaiņu negatīvajām ietekmēm un izmantot klimata pārmaiņu sniegtās iespējas.

Latvijas ilgtspējīgas attīstības plānošanas un nodrošināšanas stratēģiskie doku-

menti līdz šim laikam pēc būtības ir bijuši teorētiski. Lai tie spētu piedāvāt īstenojamu pielāgošanos klimata pārmaiņām, nepieciešams izstrādāt praktiskas rīcības un lēmumu izvērtēšanas plānu. Latvijā ir jāievieš pasākumi, lai uzlabotu pielāgošanās spēju un sekmetu noturīgumu pret klimata pārmaiņām un to radītajām sekām, kā arī izmantotu to sniegtās iespējas.

Svarīga ir pielāgošanās klimata pārmaiņām politikas un lauku attīstības mijiedarbība. Līdz šim īstenotā vides un lauku politika ir nepietiekami iekļāvusi pasākumus, kam būtu saistība ar Eiropas “zaļā kursa”, kas paredzēts, lai sekmīgāk pielāgotos klimata pārmaiņām, ietekmi uz Latvijas lauku ilgtspējīgu attīstību. Institūcijas, kuras izstrādā politikas plānus un darbības programmas, rada lauku attīstībai saistošus noteikumus un veido administrēšanas sistēmu, maz uzmanības velta jautājumiem par preventīviem pasākumiem, lai pielāgotos klimata pārmaiņām. Tāpēc pielāgošanās klimata pārmaiņām īstenošanā ir svarīgi novērtēt galveno iesaistīto mērķgrupu zināšanas un attieksmi.

Pētījums pierāda: lai īstenotu pielāgošanās klimata pārmaiņām rīcībpolitiku, nepieciešami šādi priekšnoteikumi:

- sociālās, vides un ekonomiskās attīstības virzība uz starpdisciplināru pieeju: pielāgošanās klimata pārmaiņām un to ierobežošanas pasākumi jārisina, ņemot vērā lauku teritoriju ilgtspējīgas attīstības nosacījumus;
- svarīgākais nosacījums lauku teritoriju pielāgošanās klimata pārmaiņām politikas plānošanai ir cilvēkresursu kapacitātes veicināšana katrā no mērķgrupām;
- nepieciešams paaugstināt iesaistīto mērķgrupu zināšanu līmeni, nodrošinot lauku saimniecisko sektoru ekonomisko efektivitāti un sociālo un dabas vides kvalitāti, piesaistot kvalificētus ekspertus un zinātniekus.

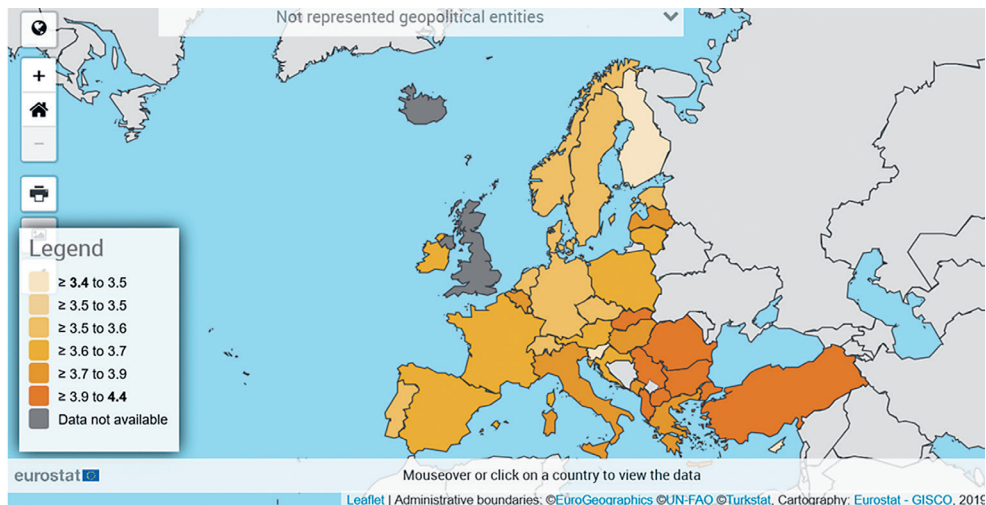
### 3. Labklājības nodrošināšana un sociālā iekļaušana Latvijā

Labklājības nodrošināšanas, sociālās iekļaušanas un nevienlīdzības jautājumi aktualizējas gan Latvijā, gan arī citās OECD valstīs<sup>15, 16</sup>. Latvijā labklājības mazināšanos zemo ienākumu grupās pastiprina ienākumu nevienlīdzība, reģionālā noslāņošanās, iedzīvotāju demogrāfiskā struktūra ar izteiktu sabiedrības novecošanas tendenci u. c. Daļas iedzīvotāju labklājības pasliktināšanās apstākļos sabiedrība radikalizējas un palielinās populisma ekonomiskā ietekme. Arī Covid-19 pandēmijas iespaidā populisms izplatās, jo sociālā un ekonomiskā neapmierinātība ir mudinājusi darba ņēmējus, lauku iedzīvotājus un nabadzīgākos balsotājus iestāties pret tradicionālajām politiskajām partijām un pat atsevišķām ES vērtībām.

Pētījumos vēlams pievērsties dažādiem labklājības aspektiem, jo katrs rada savu sociālo problēmu loku, sabiedrības neapmierinātību un draudus demokrātijai. Pētnieki, pievērsoties nabadzības mazināšanas dažādu

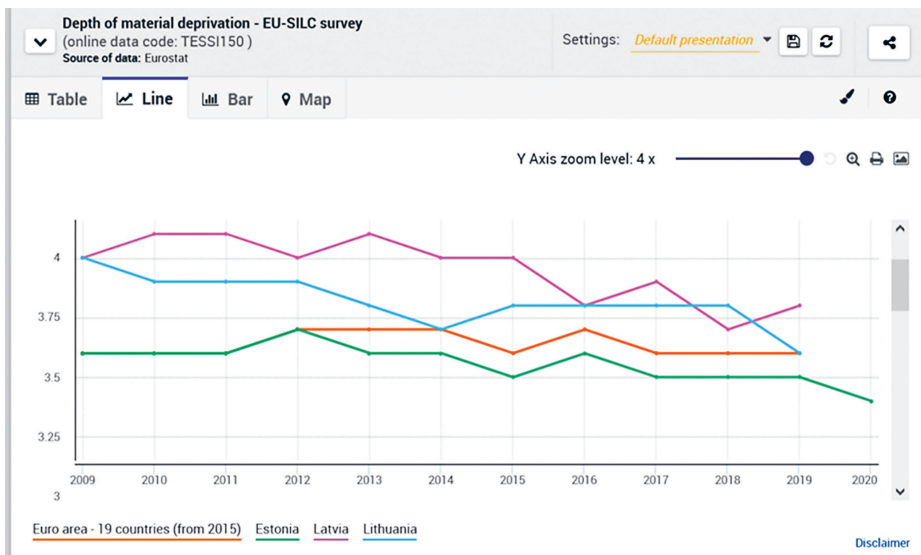
aspektu izpētei, rūpīgi izvērtē izglītības lomu nabadzības mazināšanā<sup>17, 18, 19</sup> un materiālās nenodrošinātības dziļuma mazināšanā<sup>20</sup>. Zinātnieki ir analizējuši interesantus aspektus par Īrijas pieredzi pēc "Ķeltu tīģera" lēciena<sup>21</sup>. Savukārt, pētniece Jolanta Aidukaite (*Jolanta Aidukaite*) ir detalizēti analizējusi veco labklājības sistēmu ilgtspējību un iespējas jaunajās ES dalībvalstīs<sup>22</sup>, uzsverot, ka jaunajām ES dalībvalstīm, izvēloties pieeju labklājības nodrošinājumam jaunajos apstākļos, ir nepieciešams mainīt vecās paradigmas, izzināt un efektīvi izmantot jaunās sabiedrības novecošanas apstākļus. Dažādu valstu pieredze un problēmas padziļināti ir analizētas somu zinātnieces Ailas-Lēnas Matisas (*Aila-Leena Matthies*) un dāņu zinātnieka Larsa Ugerheja (*Lars Uggerhøj*) rediģētā monogrāfijā, kurā detalizēti izvērtēti gan koncepti, gan teorētiskie aspekti, gan praktiskā pieredze dažādās Eiropas valstīs.<sup>23</sup>

Datus par materiālo nevienlīdzību un nenodrošinātību visās ES dalībvalstīs, EEZ (Eiropas Ekonomikas zonas) valstīs



2. att. Materiālās nenodrošinātības dziļuma raksturotāji Eiropā 2019. gadā

Avots: autoru Eiropas Statistikas biroja tīmekļa vietnē izveidots attēls pēc Eiropas Statistikas biroja datiem par 2019. gadu (jaunāki dati pilnībā nav pieejami) (<https://ec.europa.eu/eurostat/databrowser/view/tessi150/default/map?lang=en>)



3. att. Materiālās nenodrošinātības dziļuma raksturotāji eirozonas valstīs un Baltijas valstīs 2009.–2019. gadā

Avots: autoru Eiropas Statistikas biroja tīmekļa vietnē izveidots attēls pēc Eiropas Statistikas biroja datiem (sadaļa TESSI150) par 2009.–2019. gadu (jaunāki dati pilnībā nav pieejami) (<https://ec.europa.eu/eurostat/databrowser/view/tessi150/default/line?lang=en>)

un ES kandidātvalstīs katru gadu apkopo *EU-SILC* (*EU Survey on Income and Living Conditions* — ES iedzīvotāju ienākumu un dzīves apstākļu apsekojums). *EU-SILC* dati ir savstarpēji salīdzināmi un izmantojami lēmumu pieņemšanai un pētniecībai. Viens no raksturotājiem ir materiālās nenodrošinātības dziļums (*depth of material deprivation*), kas parādīts 2. attēlā par 2019. gadu.

2. attēlā ietvertā informācija liecina, ka Latvijā materiālās nenodrošinātības dziļums ir viens no lielākajiem Eiropā. Un tas ir ievērojami lielāks nekā kaimiņu valstīs — Lietuvā un Igaunijā (3. att.).

Reģionālo noslāņošanas<sup>24</sup> var aplūkot valsts mērogā (iespējams reģionu dalījums pēc dažādām sociālām, ekonomiskām vai administratīvām pazīmēm; visbiežāk Latviju sadala sešos ES trešā līmeņa statistikas reģionos *NUTS 3*) vai pašvaldību mērogā (reģionos novadu visbiežāk aplūko pēc administratīvā dalījuma pazīmēm vai urbānās, vai lauku ap-

būves)<sup>25</sup>. Noslāņošanas pašvaldību mērogā veicinājušas divas administratīvi teritoriālās reformas (2009. gada un 2021. gada — arī jaunā reforma jau radījusi vairākas problēmas).

#### 4. Labklājības izaicinājumu samazināšanas un pārvarēšanas iespējas

Latvijas izaugsmes veicināšanai un nevienlīdzības un nabadzības mazināšanai sabiedrībā un citu valstu vidū ir iespējams piemērot viedus, inovatīvus, uz zināšanām un datos balstītus risinājumus: uzlabot pakalpojumu kvalitāti un pieejamību dažādos Latvijas reģionos, arī efektīvi un produktīvi izmantojot dažādus resursus, samazināt un novērst prasmju neatbilstību darba tirgum, uzlabot izglītības un profesionālās pilnveides pieejamību<sup>26</sup>, darbavietu pieejamību, iedzīvotāju finanšu pratību<sup>27</sup>, veicināt emigrācijas samazināšanos un iedzīvotāju atgriešanos,



uzlabot mājokļu pieejamību u. c. Uzņēmējdarbības sekmēšana<sup>28</sup> un sociālā uzņēmējdarbība<sup>29, 30</sup> ir resurss darbavietu izveidei un funkcionālo spēju saglabāšanas nodrošināšanai (piemēram, iekļaujot darba tirgū un iesaistot izglītībā cilvēkus ar invaliditāti) mazaizsargātākajai sabiedrības daļai, kā arī reģionālo atšķirību mazināšanai<sup>31</sup>. Sociālās uzņēmējdarbības prioritāte ir, izmantojot biznesa metodes, radīt augstu sociālo pievienoto vērtību un iesaistīt uzņēmējdarbībā iedzīvotāju grupas, kam to ir grūtības īstenot dažādu personas individuālo īpatnību, piemēram, invaliditātes, dēļ. Visai sabiedrībai ļoti svarīgi ir laikus materiāli nodrošināties vecumdienām ar finanšu pratību<sup>32</sup> un privātiem pensiju uzkrājumiem<sup>33</sup>.

Svarīgs izaicinājums labklājībai Latvijā ir pensiju sistēmas ilgtspējības nodrošināšana. Latvijas pensiju sistēma starptautiskā vērtējumā tiek uzskatīta par vienu no ilgtspējīgākajām pasaulē — tai piešķirta 13. vieta *“Allianz Pension Report 2020”*<sup>34</sup> (70 valstu vērtējumā pēc vienota indeksa, kas ietver finanšu un demogrāfiskos aspektus, pensiju ilgtspējību un adekvātumu) —, tomēr tās sociālo ilgtspējību apdraud sistēmas nespēja atbilstoši aizstāt pirmspensijas laika ienākumus. Par to liecina arī Vācijas aktīvu pārvaldīšanas sabiedrības veidotais *“Allianz Pension Index”*. 2016. gadā Latvijai bijusi augstāka — septītā vieta (54 valstu vērtējumā). Pensiju sistēmas ilgtspējību var analizēt dažādos griezumos. Ilgstoši visizplatītākā pieeja ir bijusi finanšu ilgtspējības modelēšana<sup>35</sup>. Tomēr pasaules praksē finanšu ilgtspējība bieži tiek panākta, uzturot pensijas līmeni zemu vai pat pakāpeniski samazinot pabalstu lielumu. Šādi tiek veidots apdraudējums pensiju sistēmas sociālajai ilgtspējībai un neatbilstība ES proklamētajām sociālajām tiesībām. Piemēram, “Eiropas sociālo tiesību pilāra” 3. nodaļas 15. punktā, kas regulē ienākumus un pensijas vecumdienās, ir noteikts:

- darba ņēmējiem un pašnodarbinātajiem pensijas vecumā ir tiesības uz

pensiju, kas ir samērīga ar viņu ienākumiem un nodrošina pienācīgu ienākumu līmeni; sievietēm un vīriešiem ir vienādas iespējas iegūt pensijas tiesības;

- ikvienai personai vecumdienās ir tiesības uz līdzekļiem, kas nodrošina cilvēka cienīgu dzīvi.

Akadēmiskajā vidē samērīgumu un pienācīgumu raksturo, piemērojot adekvātuma jēdzienu<sup>36, 37, 38</sup>. Adekvātums tiek traktēts dažādi, tāpēc tā novērtēšana ir veikta trīs dimensijās:

- 1) aizsardzība pret nabadzību (raksturojošs rādītājs — nabadzības riska indekss);
- 2) ienākumu izlīdzināšana (raksturojošs rādītājs — ienākumu aizstāšanas koeficients);
- 3) atšķirības iepriekšējās divās dimensijās dzimumu griezumā.

Autoru veikto pētījumu rezultāti rāda, ka Latvijas pensionāru nodrošinājuma sistēma kopumā, un it īpaši pensijas, neizpilda sistēmas tradicionālās funkcijas, proti, aizsardzību pret nabadzību. Par to liecina nabadzības riska indekss, kas ir viens no augstākajiem Eiropā, un tā dinamika iedzīvotāju grupai vecumā virs 60 gadiem<sup>39</sup>. Jāuzsver, ka ienākumu aizstāšanas līmenis pazeminās un tiek prognozēta tā turpmāka pazemināšanās nākotnē sistēmas finanšu ilgtspējības nodrošināšanai<sup>40, 41</sup>. Turklāt nabadzības un ienākumu aizstāšanas rādītāji dzimumu griezumā liecina par izteiktu nevienlīdzību starp vīriešiem un sievietēm.

Pieaugot gados vecākās paaudzes īpatnībai un ņemot vērā tās sabiedrisko ietekmi, iespējams prognozēt, ka sociālās ilgtspējības problēmas var veicināt politisko spiedienu uz likumdevējiem, šādi radot potenciālu apdraudējumu pensiju sistēmas finanšu ilgtspējībai. Sistēmas nespēja adekvāti aizstāt ienākumus rada jaunus uzdevumus — finanšu ilgtspējības nodrošināšanu, panākot arī sociālo ilgtspējību, t. sk., pilnveidojot pen-

sionāru sociālās aizsardzības sistēmu, veicinot labklājības līmeņa paaugstināšanos un tautsaimniecības attīstību, īstenojot inovatīvu pieeju uzņēmumu vadībā<sup>42</sup> un iespējami plašāk iesaistot visu vecuma grupu iedzīvotājus tālākizglītošanā<sup>43</sup>, īpašu uzmanību pievēršot digitālo prasmju līmeņa paaugstināšanai, kas ir ļoti būtisks iedzīvotāju iesaistē<sup>44</sup> lēmumu pieņemšanā, un ievērojamai finanšu pratības līmeņa celšanai<sup>45</sup>, kas ir svarīgs uzkrājumiem nākotnei, ienākumu plānošanā un izmantošanā.

Reģionālās attīstības politika ir valsts kopējās attīstības politikas daļa. Tā ir pasākumu un darbību kopums, kas izveidots, lai samazinātu sociālekonomiskās attīstības atšķirības starp vietām, reģioniem un teritorijām. Reģionālās attīstības un politikas pētnieki Edvīns Vanags (1938–2019) un Inga Vilka, raksturojot reģionālās attīstības politiku, norādījuši, ka to var īstenot pasīvi, virzienā “no augšas uz leju”, paredzot atbalstu iedzīvotājiem, piemēram, veicinot nodarbinātību vai atbalstot ekonomisko darbību mazāk attīstītās teritorijās ar valsts subsīdiju palīdzību. Reģionālās attīstības politika kļūst aktīva jeb virzīta “no lejas uz augšu”, decentralizējot funkcijas un deleģējot atbildību par resursu plānošanu un attīstību<sup>46</sup>. Diemžēl kopš 1993. gada, kad tika izveidota Vides aizsardzības un reģionālās attīstības ministrija, valsts reģionālajā attīstībā līdzsvars starp reģioniem nav panākts, tāpēc joprojām svarīgs izaicinājums labklājībai Latvijā ir arī reģionālā noslāņošanās. Par to liecina pieaugošais monocentrisms (arvien lielāka finanšu un darbaspēka resursu koncentrācija ap Rīgu), kas samazina citu reģionu pievilcību. Par to liecina arī atšķirības atalgojumā un iedzīvotāju struktūrā.

Jāuzsver, ka monocentrisma ziņā Latvija ir apsteigusi visas pārējās ES dalībvalstis. LU asociētais profesors, pašvaldību jautājumu eksperts Māris Pūķis norāda — lai mainītu noslāņošanās tendenci, politiskajiem lēmumiem ES, nacionālā un vietējā mērogā jābalstās uz nomaies efekta mērījumiem un

to sociāli ekonomisko interpretāciju, efektīvu publiskā sektora iejaukšanos, līdzsvarojot sociālo un strukturālo politiku ar konkurences veicināšanas politiku un minimizējot šo iejaukšanos atbilstoši proporcionalitātes principam<sup>47</sup>. Nomaies efektu raksturo atšķirīgs pakalpojumu saņemšanas laiks, pieejamība sabiedriskajam transportam, atalgojums un māsaimniecību ienākumi. Nomaies efekta noteikšanu kavē nepilnības statistisko rādītāju aprēķinu metodoloģijā un statistisko datu pieejamībā, piemēram, iedzīvotāju radītās pievienotās vērtības mērīšanā un teritorijā radītās pievienotās vērtības salīdzināšanā, darbaspēka nodokļu salīdzināšanā, teritoriju iedzīvotāju devuma novērtēšanā (arī migrējot) citu administratīvo teritoriju attīstībā. Nomaies efekta vērtējums var kļūt par datus balstītu pamatu valsts un novada iekšējai (arī valsts pilsētas iekšējai) politikai. Veiksmīga mērīšanas ieviešana rada pamatu citādi attīstības vadīšanas sistēmai, t. sk. budžeta veidošanas un izpildes organizācijai. Nacionālajā un vietējā mērogā attīstības plānus un budžetu var sadalīt reģionālās attīstības un nozaru daļās gan vienam gadam, gan vidējā termiņā. Šī pētījuma virziens ir budžeta optimizēšana, līdzsvarojot centru un nomaļņu attīstību.

Saskaņā ar jauno administratīvo teritoriālo reformu nepieciešami priekšlikumi, kā pašvaldībai aktīvāk iejaukties teritorijas izmantošanā, lai vienmērīgi un lietderīgi piesaistītu stratēģiskos investorus. Šo priekšlikumu zinātniskais pamatojums ir pētniecības virziens uz divu zinātņu robežas: ekonomikas un politikas zinātnes. Nomaies efektu var samazināt ar daudzveidību, nevis vienveidību. Tādēļ nevienlīdzības mazināšanu jālīdzsvaro ar izcilību veicinošiem, motivējošiem pasākumiem. Šāda pieeja ļautu arī mazināt sabiedrības radikalizācijas un populisma ekonomiskās ietekmes negatīvās sekas.

Latvijā, kā arī ES kopumā populisms var radīt augstus riskus valstu ekonomikai. Pirmkārt, populistu ir skeptiski pret ES,

apšaubu ekonomiskos un sociālos ieguvumus, ko sniedz dalība ES un eirozonā. Otrkārt, populistiskās partijas ir naidīgi noskaņotas pret imigrantiem, kuri, savukārt, var sniegt būtisku ieguldījumu ekonomikas izaugsmē un sabiedrības labklājībā. Treškārt, lai apmierinātu vēlētāju prasības un gaidas, populistiskās partijas sola plašus ekonomiskā un sociālā atbalsta pasākumus, ieskaitot iedzīvotāju ienākumu strauju palielināšanu, kas balstās uz ekspansīvu fiskālo politiku un protekcionismu, kā arī ienākumu taisnīgāku pārdali, mazinot nevienlīdzību<sup>48</sup>. Šīs partijas, nonākot pie varas, parasti solījumus izpildīt nespēj. Daļas neizpildāmo vai ļoti riskanto solījumu dēļ pieaug attiecīgās valsts ekonomikas ievainojamība, kas negatīvi ietekmē ES ekonomiku kopumā. Covid-19 pandēmijas laikā populistu mēģinot pārvilcināt vēlētājus savā "nometnē", propagandē mazāku slimības bīstamību, protestē pret elementāriem aizsardzības pasākumiem (masku lietošanu) un izmanto dažādu veidu spekulācijas par labklājību, atceļot ar pandēmiju saistītos ierobežojumus. Pētījuma autori (I. Šteinbuka, X. *Yingju*) secina, ka politikas veidotājiem ir ārkārtīgi svarīgi apzināties populisma potenciālās negatīvās ekonomiskās sekas un graužošo ietekmi uz iedzīvotāju labklājību. Vienlaikus iedzīvotājiem jābūt uzmanīgiem attiecībā uz potenciālajiem ekonomiskajiem riskiem un labklājības pazemināšanos, ko var radīt populisms. Vislabākais risinājums ir sabiedrības izglītības veicināšana (gan kompetences pilnveidei un plašākai iesaistei tautsaimniecības attīstībā, gan sava sociālā nodrošinājuma veidošanai laikus) un sabiedrības ievērojami plašāka iesaiste lēmumu pieņemšanā.

Balstoties uz veikto pētījumu rezultātiem, labklājības izaicinājumu pārvarēšanai ir lietderīgi izmantot savstarpēju saikni un sadarbību starp līmeņiem: mikro (uzņēmējs) — meco (reģions) — makro (valsts) — mundo (globālais). Šāda sadarbība veicina vietējo kopienu veidošanos un attīstību. Labs problē-

mu risināšanas instruments ir daļēja lēmumu pieņemšanas novirzīšana uz iespējami zemākiem līmeņiem, piešķirot autonomiju pašvaldībām un citām lokālām pašorganizējošām vienībām (biedrībām, klubiem, kooperatīviem u. c.). Saimnieciskās un kultūras darbības lokalizācija, lokālas kopienas, kaimiņu sadarbība, paaudžu solidaritātes veidošana, iesaistot seniorus un mazāk aizsargātās grupas sadarbībā ar jaunāko paaudzi vietējās kopienas dzīvē, ir līdz šim nenovērtēts iekļaujošas pilsoniskās sabiedrības un "sudraba ekonomikas" veidošanas ceļš. Tādējādi veidojas attieksmju, motivācijas un uzticības sistēma, jauna veida sadarbība starp izglītības iestādēm, to audzēkņiem un novada uzņēmumiem un pašvaldību, lai stratēģiski plānotu kopīgu redzējumu un darbību novada un reģiona sociālās labklājības veicināšanai, t. sk., vairāk izmantojot jaunatnes potenciālu un mūsdienīgus domāšanas modeļus un tehniskos risinājumus dažādām, arī sociāla rakstura, problēmām.

Pieaugušo mūžizglītība un pārkvalifikācija samazina to iedzīvotāju īpatsvaru, kuriem ir zema kompetence, un tādējādi veicina ekonomikas produktivitātes palielināšanos. Izglītība ir vissvarīgākā darba devēju un darba ņēmēju sadarbības joma, kurai jāpievieno vietējo pašvaldību pārstāvju līdzdalība. Sadarbībai starp ieinteresētajām pusēm izglītības sistēmas attīstībai<sup>49</sup> jāveidojas divos galvenajos līmeņos: profesionālo zināšanu un prasmju attīstīšana atbilstoši tehnoloģiju izmaiņām un vispārējo prasmju un attieksmju attīstīšana atbilstoši sociālās struktūras izmaiņām. Pirmais uzdevums ir turpināt konkrēto profesionālo jomu attīstību un rast jaunus, efektīvākus risinājumus, aktīvākas sadarbības formas. Otrais uzdevums ir jauns izaicinājums sabiedrībai. Māksla un humanitārās zinātnes varētu būt ļoti noderīgas, lai atrastu iespējas un rīkus sabiedrības integrācijas uzlabošanai, sadarbībai visās jomās, palielinot sociālās struktūras stabilitāti. Zināšanas un prasmes jāintegrē

ar attieksmi, morāli un ētiku. Abi uzdevumi ir svarīgi, un tie jāatrisina vienlaikus. Svarīga ir gan izglītības pakalpojumu kvalitāte, gan izglītības un sociāli demogrāfiskās situācijas mijiedarbība, kas var ietekmēt ienākumu nevienlīdzību. Tomēr ienākumi Latvijā atšķiras pēc statistikas reģioniem un personām māsaimniecībās<sup>50</sup> ar ievērojami zemākām algām sievietēm<sup>51</sup> pretstatā vīriešiem.

Svarīgs izaicinājums labklājības nodrošināšanai Latvijā ir arī darba tirgū nepieciešamās digitālās prasmes un kompetences<sup>52</sup>, kuru bieži vien trūkst daļai iedzīvotāju, kuri izglītību ieguvuši pirms daudziem gadiem, un pašlaik tiem nav pietiekami attīstītu spēju aktualizēt savas zināšanas un prasmes un saglabāt nepieciešamo kompetenci atbilstoši tehnoloģiju attīstības ātrumam un digitālo prasmju<sup>53, 54</sup> un prasību pieaugumam. Šo problēmu risināšanai iespējams piemērot vairākas sociālās un izglītības<sup>55</sup> darbības, lai palielinātu sociālo iesaisti un nodarbinātību<sup>56</sup> visiem sabiedrības locekļiem<sup>57, 58</sup>, bet galvenokārt riska grupām — jauniešiem, cilvēkiem pirmspensijas un pensijas vecumā. Jauniešiem laba iespēja ir darba vidē balstītās mācības<sup>59</sup>, kas līdz šim Latvijā devušas ļoti labus rezultātus un noder par paraugu daudzām citām valstīm.

Apkopojot primāros pētījuma rezultātus, secināms, ka virtuālo kontaktu un sociālo tīklu veidošana dažādu vecuma grupu cilvēku mijiedarbībai, digitālo prasmju un inovatīvu risinājumu, t. sk. mākslīgā intelekta, kultūras un uzņēmējdarbības kopīgo aktivitāšu un mūžizglītības, izmantošana, ko iniciējušas vietējās pašvaldības un nevalstiskās organizācijas, ir svarīgi instrumenti sociālās iekļaušanas palielināšanai un nevienlīdzības mazināšanai. Tādējādi iespējams panākt sociālo drošumspēju un cilvēka cienīgu dzīvi, ieskaitot pieeju izglītībai un kultūrai. Dažādiem reģioniem ir atšķirīgi digitālās prasības rezultāti, bet bieži reģionos ir ieviestas novatoriskas pieejas iedzīvotāju iesaistei darba tirgū, lai izvairītos no sociālās atstumtības.

## 5. Sociālā aktivitāte un uzņēmējdarbība. Empīriskie argumenti pret pasīvās sabiedrības tēlu

“Nacionālajā attīstības plānā 2021.–2027. gadam” (NAP2027) Latvijas nākotne ir saistīta ar zināšanu ietilpīgo, eksportspējīgo ekonomiku<sup>60</sup>. Par vienu no šķēršļiem ekonomikas reformām tiek uzskatīta indivīdu sociālā pasivitāte. Kā pārmaiņu priekšnoteikumi ir atzīti: sabiedrības savstarpējā mijiedarbība, ekonomiskā sadarbība, solidaritāte ar trūcīgajiem, līdzdalība kopējā labuma īstenošanā. Savukārt, “Saliedētas un pilsoniski aktīvas sabiedrības attīstības pamatnostādnes 2021.–2027. gadam”<sup>61</sup> ir pieņemts, ka sociālo saikņu veidošana lielākoties ir atkarīga no personības īpašībām, bet ne no ārējiem apstākļiem — sociāli politiskās vides iespējām un ierobežojumiem. NAP2027 gan tiek minēti daži institucionāli ierobežojumi indivīdu rīcībai (piem., birokrātija, neefektīva tiesu sistēma), taču tajā nav iekļautas būtiskas publiskās pārvaldes institūciju reformas.

Abos dokumentos daudz vairāk uzmanības veltīts personības audzināšanai, uz indivīdiem attiecinot valdības definēto kopējā labuma koncepcijas, demokrātijas vērtību un līdzdalības prasmju apgūšanu, kā arī nepieciešamību pēc lielākas iedzīvotāju piederības izjūtas kopienai. Šo divu politisko dokumentu argumentāciju apriori veido priekšnoteikumi bez empīriskiem datiem un skaidra cēlonības pamatojuma. Dokumentu analīzi apgrūstina nekonsekvents terminu lietojums, definīciju trūkums, gramatiskas konstrukcijas bez priekšmeta un izteicēja, kā arī kļūdaini jēdzienu tulkojumi no angļu valodas<sup>62</sup>. Turpmāk šajā rakstā ir izvērtētas četras nostādnes, uz kurām politikas dokumentu autori balsta savu argumentāciju: 1) Latvijas iedzīvotāji nav sociāli aktīvi; 2) sociālā mijiedarbība kolektīvā ir kopējā labuma priekšnoteikums; 3) sociālā mijiedarbība ir atkarīga no personības iezīmēm; 4) valsts pārvaldei jāuzlabo

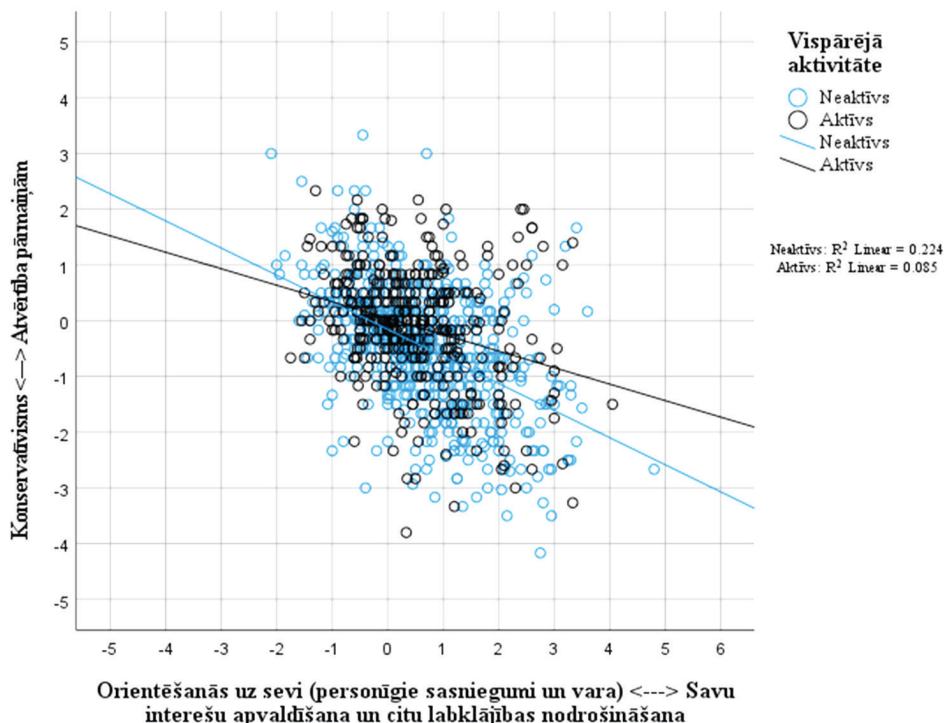
indivīdu raksturs, sniedzot viņiem zināšanas par demokrātiju un valstiskumu, attīstot līdzdarbības prasmes, kā arī veidojot viņu piederības izjūtu kopienai un kolektīvo identitāti. Lai izvērtētu šīs nostādnes, ar dažādām statistikas metodēm ir analizēti reprezentatīvo aptauju dati un analītiski interpretēti politikas dokumenti.

### 5.1. Sociālā aktivitāte korelē ar atvērtību pārmaiņām

Iedzīvotāju sociālā aktivitāte tika noskaidrota 2020. gada septembra nacionāli reprezentatīvajā aptaujā, jautājot respondentiem par viņu sabiedriskajām darbībām pirms un/vai pēc Covid-19 pandēmijas ierobežojumiem: piedalīšanos arodbiedrības, politiskās organizācijas u. c. sanāksmēs; petīciju parakstīšanu

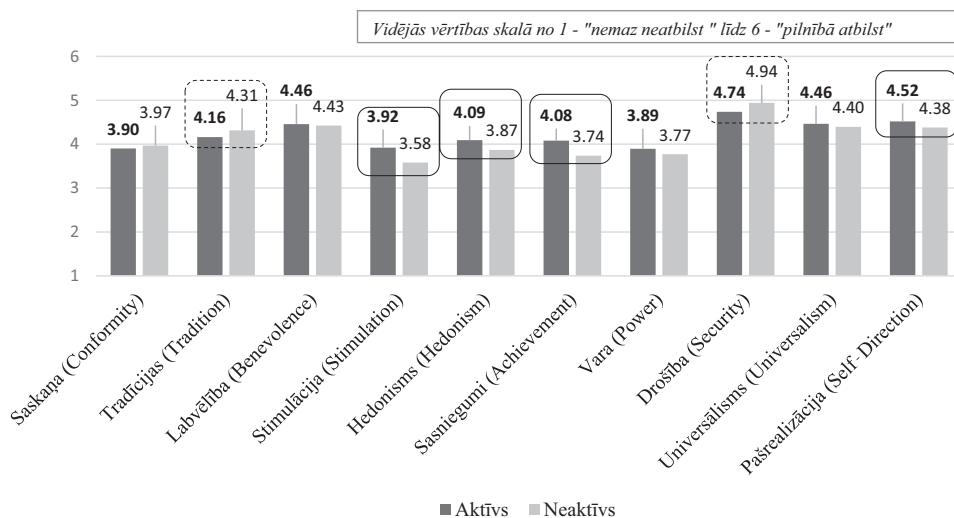
vai e-pasta vēstuļu sūtīšanu valsts iestādēm un amatpersonām; piedalīšanos protesta mītiņos vai demonstrācijās; sazināšanos vai tikšanos ar politiķiem vai valsts amatpersonām; piedalīšanos pēdējās pašvaldības un/vai Saeimas vēlēšanās. Par neaktīviem cilvēkiem tiek uzskatīti tie, kuri nav darījuši neko no iepriekš minētā. Atvērtība pārmaiņām ir aplēsta, izmantojot un šajā aptaujā iekļaujot sociālpsihologa Šaloma Švarca (*Shalom H. Schwartz*) pamatvērtību modeļa anketu<sup>63</sup>. Modelī ir ietvertas desmit vērtības.

- Saskaņa: atturēšanās no darbībām, nosliecēm un impulsiem, kas varētu nepatikt vai kaitēt citiem un pārkāpt sociālās gaidas vai normas.
- Tradīcijas: cieņa pret kultūras vai reliģijas ierašām un idejām, to pieņemšana un sekošana tām.



4. att. Sociāli aktīvo un neaktīvo Latvijas iedzīvotāju vērtību atšķirības

Avots: 2020. gada septembra RSU uzdevumā SKDS veiktās nacionāli reprezentatīvās aptaujas dati



5. att. Sociāli aktīvo un neaktīvo Latvijas iedzīvotāju vērtību atšķirību detalizācija (atzīmētas statistiski nozīmīgās atšķirības starp grupām ( $p < .05$ ))

Avots: 2020. gada septembra RSU uzdevumā SKDS veiktās nacionāli reprezentatīvās aptaujas dati

- Labvēlība: savas grupas labklājības aizsardzība un vairošana.
- Stimulācija: jaunā, izaicinošā meklējums.
- Hedonisms: baudas, iepriecinājuma meklējums.
- Sasniegumi: personiska veiksmē, demonstrējot sociāliem standartiem atbilstošas kompetences.
- Vara: sociālais statuss un prestižs, cilvēku un resursu kontrole.
- Drošība: sabiedrības, attiecību un sevis paša drošība, harmonija un stabilitāte.
- Universālisms: visu cilvēku un dabas izpratne, atzīšana, iecietība pret tiem un to aizsargāšana.
- Pašrealizācija: neatkarīga spriešana un rīcība — meklēšana, radīšana, izpēšana.

Šīs vērtības veido divas dimensijas ar pretpoliem: 1) konservatīvisms pretstatā atvērtībai pārmaiņām; 2) orientēšanās uz sevi pretstatā savu interešu apvaldīšanai un citu

labklājības nodrošināšanai. Respondentu sociālā aktivitāte korelē ar šīm dimensijām.

Neatkarīgu izlašu Manna-Vitneja U tests uzrāda statistiski nozīmīgas atšķirības starp sociāli aktīvo un neaktīvo respondentu grupām abās Švarca pamatvērtību dimensijās ( $p < .005$ ). Sociāli aktīvajiem cilvēkiem piemīt izteiktāka atvērtība pārmaiņām un savu interešu apvaldīšana citu labklājības nodrošināšanas labā (4. att.).

Sociāli aktīvajiem cilvēkiem lielākā mērā nekā neaktīvajiem raksturīgas stimulācijas, hedonisma, sasniegumu un pašrealizācijas vērtības un mazāk izteiktas ir vērtības, kas saistītas ar tradīcijām un drošību (5. att.). Sociāli aktīvie Latvijas iedzīvotāji novērtē aizraujošu dzīvi, daudzveidīgu dzīvesstilu, uzdrīkstēšanos, vēlas dzīvi izbaudīt, būt ar sevi apmierināti, spējīgi, veiksmīgi un izglītoti, izvēlas spriest un rīkoties patstāvīgi un neatkarīgi un viņiem piemīt izteikta pašcieņa. Sociāli aktīvajiem cilvēkiem Latvijā kopumā mazāk svarīga ir turēšanās pie kultūras un reliģiskajām tradīcijām (ieskaitot peticību,

savaldību, pazemību), viņi ir atvērti pārmaiņām, viņiem mazāk svarīga ir stabilitāte (gan personīgā, gan ģimenes vai sabiedrības kopumā) un sociālā kārtība. Sociālā aktivitāte pozitīvi korelē arī ar autonomiju: cilvēki, kuri uztver sevi kā autonomus individuus, t. i., jūtas neatkarīgi no kopienas, arī vairāk mijiedarbojas ar citiem. Savukārt, cilvēki ar izteiktu piederības izjūtu kopienai ir mazāk aktīvi, viņi vēlas pašauties uz kādu citu — zinošāku, varošāku, spēcīgāku —, kurš viņus aizsargās, rūpēsies un gādās par viņiem<sup>64</sup>.

## 5.2. Uzņēmējdarbība korelē ar sociālo aktivitāti

Kopš 2014. gada īstenojot vairākus empīriskos pētījumus, RSU pētnieki meklējuši sociāli demogrāfiskus parametrus, kuri paredz sociālo aktivitāti<sup>65</sup>. Izteikti sociāli aktīvo grupu izdevies definēt, apstrādājot 2019. gada oktobra nacionāli reprezentatīvās aptaujas datus. Aptaujā respondentiem tika jautāts, vai viņiem pieder savs bizness un vai viņi ir gatavi sākt privāto uzņēmējdarbību. Biznesa īpašnieku 18–75 gadu vecuma grupā bija vien  $4,0\% \pm 1,2\%$  (iekļauta izlases statistiskā kļūda); vēl  $8,7\% \pm 1,8\%$  atbildējuši, ka jau ir sava uzņēmuma dibināšanas stadijā vai sāks to darīt tuvākajā laikā. Pārējie respondenti neplānoja iesaistīties uzņēmējdarbībā. Aptauju anketās parasti ir standarta sociāli demogrāfiskais pants “Pamatnodarbošanās” ar kategoriju “Uzņēmējs, individuālais darbs”, taču, salīdzinot ar atbildēm uz tiešo jautājumu, tas neuzrāda visus biznesa īpašniekus. Viņi ir arī tādu respondentu vidū, kuri par savu pamata nodarbošanos nosaukuši kategorijas “Vadītājs”, “Speciālists, ierēdnis”, “Strādnieks”.

Meklējot korelācijas starp kategorijām “Biznesa īpašnieks”, “Topošais biznesa īpašnieks”, “Darba ņēmējs” un atbildēm uz anketas jautājumiem par sociālo rīcību un priekšstatiem, Pīrsona  $\chi^2$  tests uzrāda statistiski nozīmīgas pozitīvas korelācijas starp privāto uzņēmējdarbību un sociālo aktivitāti. Privātā

uzņēmējdarbība pozitīvi korelē ar solidaritāti. Aptaujā tas ir noskaidrots ar jautājumu “Vai pēdējo trīs gadu laikā Jūs vai Jūsu ģimene ir sniegusi palīdzību citiem?”. Aptaujā “palīdzība” ir konkretizēta kā materiālā un finansiālā palīdzība, ziedojumi, brīvprātīgais darbs. Trīs no četriem biznesa īpašniekiem (73%) ir kādam palīdzējuši, citi respondenti to darījuši nedaudz retāk: 61% no topošajiem uzņēmējiem un 53% no pārējiem strādājošajiem ( $p = .031$ ).

Nodarbošanās ar savu biznesu palielina varbūtību, ka respondents ir sociāli aktīvs. Biznesa īpašnieki un topošie uzņēmēji vairāk līdzdarbojušies nevalstiskajās organizācijās (38% un 34%), bet citu strādājošo vidū tādu ir krietni mazāk (20%;  $p = .002$ ). Esošie un topošie biznesa īpašnieki biežāk nekā pārējie respondenti izmantojuši dažādus komunikācijas kanālus, cenšoties ietekmēt politisko lēmumu pieņemšanu (10% esošo, 12% topošo uzņēmēju un 3% pārējo respondentu,  $p = .001$ ), kā arī intensīvāk sazinājušies ar politiķiem (attiecīgi 5%, 3% un 0,4% respondentu,  $p = .003$ ). Privātā uzņēmējdarbība palielina drošības izjūtu par savu nākotni, kas tiek mērīta piecu ballu skalā. Uzņēmēju vidū vidējais aritmētiskais rezultāts ir 2,3; algoto darbinieku vidū — 2,1. Atšķirība ir statistiski nozīmīga ( $p = .008$ ).

Biznesa īpašniekiem piemīt lielāka ticība saviem spēkiem. Viņi biežāk domā, ka var darīt to, ko vēlas (58%; vidēji izlasē 29%,  $p = .013$ ), ka viņu dzīvei ir jēga (72%; vidēji izlasē 52%,  $p = .042$ ). Uzņēmēji biežāk pievienojas viedoklim, ka ir jāiesaistās politikā (15%; vidēji izlasē 5%,  $p = .001$ ); viņi ir gatavi organizēt politiska protesta akcijas (19%; vidēji izlasē 5%,  $p = .001$ ). Biznesa īpašnieku vidū ir vairāk politisko partiju (8%; vidēji izlasē 1%,  $p < .001$ ) un profesionālo asociāciju biedru (10%; vidēji izlasē 1%,  $p < .001$ ). Viņi retāk nekā algotie darbinieki atzīst, ka nekad nav piedalījušies publiskajās aktivitātēs: politiskajos notikumos (50%; vidēji 70%,  $p = .026$ ), profesionālajās akti-

vitātēs ārpus darba laika (48%; vidēji 60%,  $p = .008$ ) un kultūras pasākumos (8%; vidēji 25%,  $p = .013$ ). Pretējā tendence: darba ņēmēji, kuri nevēlas dibināt savu uzņēmumu, retāk iesaistās brīvprātīgajās norisēs (20%; vidēji 36%,  $p = .002$ ); viņi arī biežāk ir izvairījušies no jebkādas politiskas rīcības pēdējo 12 mēnešu laikā (79%; vidēji 77%,  $p = .032$ ).

Uzņēmēji salīdzinājumā ar darba ņēmējiem un nestrādājošajiem pauž lielāku apmierinātību ar dzīvi (3. tab.). Savukārt, biznesa veiksmē, acīmredzot, nereti ir saistīta ar normu pārkāpumiem: uzņēmēji biežāk attaisno izvairīšanos no nodokļu nomaksas (4. tab.).

Topošie uzņēmēji salīdzinoši biežāk respektē normas (4. tab.). Atbildes uz citiem

jautājumiem norāda, ka vēlme iesaistīties uzņēmējdarbībā korelē ar ekonomisko un sociālo optimismu. Salīdzinot ar citiem strādājošajiem, šie respondenti daudz biežāk pievienojas apgalvojumam, ka Latvijas ekonomikā ir vērojama izaugsme (44%; strādājošo respondentu vidū vidēji 21%,  $p < .001$ ). Pēdējo trīs gadu laikā ir palielinājusies viņu drošības izjūta: personiska (41%; vidēji izlasē 20%,  $p < .001$ ), ģimenes (39%; vidēji izlasē 24%,  $p = .019$ ), dzīvesvietā (38%; vidēji izlasē 21%,  $p = .001$ ), kā arī Latvijā (31%; vidēji izlasē 17%,  $p = .002$ ). Arī priekšstats par policijas un tiesu sistēmas darbu manāmi palielina viņu drošības izjūtu (15%; vidēji izlasē 7%,  $p = .007$ ). Topošie uzņēmēji retāk pievienojas apgalvojumam, ka pēdējo trīs gadu laikā

Apmierinātība ar dzīvi, 1 = pilnībā neapmierināts, 10 = pilnībā apmierināts	Biznesa īpašnieki	Topošie biznesa īpašnieki	Darba ņēmēji un nestrādā- jošie	Sig.
Apmierinātība ar dzīves līmeni	7,3	6,6	6,0	.000
Apmierinātība ar mājokli	7,8	6,9	6,9	.012
Apmierinātība ar ģimenes dzīvi	8,3	7,7	7,2	.001
Apmierinātība ar apkārtējo dzīves vidi	8,5	7,4	7,6	.005

3. tab. *Apmierinātība ar dzīvi (vidējais aritmētiskais)*

Avots: SKDS, oktobris 2019,  $n = 1014$ . Atbildes “grūti pateikt” ( $n = 98$ ) pārkodētas kā trūkstošie dati

Normu pārkāpumu attaisnošana, 1 = pilnībā neattaisno, 10 = pilnībā attaisno	Biznesa īpašnieki	Topošie biznesa īpašnieki	Darba ņēmēji un nestrādā- jošie	Sig.
Darba vai pakalpojumu apmaksas aplūksnē, apejot nodokļus	5,9	4,9	4,7	.039
Izvairīšanās no nodokļiem	3,7	3,2	2,8	.005

4. tab. *Normu pārkāpumu attaisnošana (vidējais aritmētiskais)*

Avots: SKDS, oktobris 2019,  $n = 1014$ . Atbildes “grūti pateikt” ( $n = 98$ ) pārkodētas kā trūkstošie dati



Latvijā būtu pieaugusi nabadzība (34%; vidēji izlasē 52%,  $p = .011$ ). Uzņēmējdarbības gars saistāms arī ar kosmopolitisko identitāti: pastāv tendence, ka topošajiem uzņēmējiem ir svarīgi redzēt sevi kā Eiropas Savienības daļu (83%; vidēji izlasē 62%,  $p = .001$ ) un arī kā autonomus, no kādas grupas neatkarīgus, cilvēkus (75%; vidēji izlasē 53%,  $p = .001$ ).

Uzņēmējdarbībā individualizācijai ir izteikti pozitīvs efekts. Esošie (34%) un topošie (30%) biznesa īpašnieki daudz biežāk nekā darba ņēmēji un nestrādājošie (19%) nepievienojas izteikumam, ka biznesā var sadarboties tikai ļoti pazīstami cilvēki ( $p = .001$ ). Tātad uzņēmēji ir atvērtāki sadarbībai ar svešiniekiem.

Nepastāv statistiski nozīmīgas korelācijas starp uzticēšanos institūcijām un privāto iniciatīvu. Ņemot vērā neformālās ekonomikas prakšu izplatību Latvijā<sup>66</sup>, jāpieņem, ka respondenti pārvaldes institūcijas uztver drīzāk kā dabisku izaicinājumu biznesa iniciatīvai un meklē individuālus problēmu risinājumus, lai nenokļūtu ierēdņu uzmanības lokā. Pieņemumu apstiprina zems kolektīvās rīcības iespējamības vērtējums, kas ir noskaidrots 2020. gada septembra aptaujā (5. tab.).

Vairums respondentu ir pārliecināti, ka, aizstāvot biznesa intereses, atgriezeniskā saite ar valdību nedarbojas un vieglāk ir meklēt individuālas pielāgošanās taktikas, t. sk. normatīvā regulējuma ignorēšanu.

Tā kā 2020. gada aptaujā netika iekļauts jautājums par to, vai respondents ir biznesa īpašnieks, tika meklētas korelācijas tikai ar standarta sociāli demogrāfiskiem parametriem. Tika secināts, ka biznesa interešu vārdā statistiski biežāk ir gatavi rīkoties privātajā sektorā nodarbinātie (32%; publiskajā sektorā 26%,  $p = .005$ ), augstākā līmeņa vadītāji (53%), studenti (42%) un speciālisti, ierēdņi, kuri nestrādā fizisku darbu (35%; vidēji pamatnodarbošanās grupās 27%,  $p < .000$ ). Arī augstākā izglītība prognozē aktīvu rīcību (33%; vidēji izglītības grupās 27%,  $p = .001$ ). Pastāv vāja korelācija starp gatavību rīkoties un uzticēšanos valdībai (*Kendall's tau-b* = .135,  $p < .001$ ) un Saeimai (*tau-b* = .177,  $p < .001$ ), bet ziņu mediju loma šajā politiskajā procesā nav svarīga.

Respondenti atzīst, ka pastāv būtiskas uzņēmējdarbības problēmas, kas prasa kolektīvu politisko risinājumu. Kad 2019. gada septembra aptaujā tika lūgts sakārtot secībā

Iedomājieties tādu situāciju: Jums ir neliels bizness (darbnīca, ēdnīca, ražotne, veikals), un valdība gatavo normatīvo aktu, kas apgrūtinās Jūsu uzņēmējdarbību. Kā Jūs rīkosieties?	Pievienojas un drīzāk pievienojas, %
Valdība jebkurā gadījumā ignorēs sabiedrības viedokli	55
Kopumā runājot, ir vieglāk atrast likumu ap likumu, nevis cīnīties par taisnību	47
Uzņēmēji ir iebiedēti ar pārbaudēm, tāpēc labāk neizrunāties	43
Uzņēmēji ir pasīvi, tāpēc kolektīvā rīcība nav iespējama	34
Kopumā runājot, man pietiktu spēju un prasmju apvienot kolēģus, lai formulētu mūsu biznesa nostāju un kopā radītu sabiedrības spiedienu uz politiķiem	22

5. tab. Rīcības biznesa interešu aizstāvībā vērtējums

Avots: SKDS, septembris 2020, n = 1004

pēc svarīguma 16 uzdevumus, kurus Saeimai un valdībai būtu nekavējoties jāveic, lai palielinātu respondenta drošības izjūtu, teju puse biznesa īpašnieku (48%) un trešdaļa topošo īpašnieku par pirmo svarīgāko nosauca uzņēmējdarbībai labvēlīga normatīvā regulējuma ieviešanu, lai uzņēmējiem būtu izdevīgi radīt vairāk darbavietu (vidēji izlasē 22%). Otrais svarīgākais uzdevums: paredzamas, skaidras un taisnīgas nodokļu sistēmas veidošana (attiecīgi 22% un 17%; vidēji izlasē 17%). Darba ņēmējiem un nestrādājošajiem visakūtākā problēma ir sociālā apdrošināšana: to uzlabot prasa 24% respondentu šajā grupā (vidēji izlasē 22%). Otrā darba ņēmēju prioritāte ir uzņēmējdarbības vides sakārtošana (20%), bet trešā — nodokļu politikas sakārtošana (17%).<sup>67</sup>

### 5.3. Pasīvās sabiedrības tēls Latvijas valdības politikas dokumentos

NAP2027 un “Saliedētas un pilsoniski aktīvas sabiedrības attīstības pamatnostādņēs” ir lasāmi vispārīnājumi par visiem Latvijas iedzīvotājiem un tikai retos gadījumos ir nosauktas konkrētas sociālās grupas (parasti — sociāli mazaizsargātie). Politikas veidotāji operē ar deskriptīvās statistikas datiem par visu Latvijas populāciju, tāpēc proporcionāli nelieļas esošo un topošo biznesa īpašnieku motivācijas, vērtīborientācijas un sociālā uzvedība nenonāk uzmanības lokā. Secinājumiem, uz kuriem tiek balstīta valsts politika līdz 2027. gadam, trūkst teorētiska pamatojuma.

Socioloģijā izšķir četrus sociālās aktivitātes (jeb solidaritātes, mijiedarbības, sadarbības) veidus<sup>68</sup>.

- “Sociālā sadarbība”, kuras kritērijs ir indivīdu savstarpējā atkarība grupā.
- Normatīvajos kritērijos balstītā “normatīvā sadarbība”: brīvprātīgais darbs, rūpes par citiem.
- Materiālās efektivitātes kritērijos balstītā “funkcionālā sadarbība”: ekonomiskā kooperācija.

- Interesešu saskaņošanas kritērijos balstītā “politiskā sadarbība”.

NAP2027 ir ietverti pirmie trīs sadarbības veidi, neskarot politisko sadarbību. Politikas dokumentu veidotāji nepieļauj, ka indivīdiem varētu būt atšķirīgas vajadzības un labuma koncepcijas un viņi varētu apvienoties interesešu grupās, lai piedalītos savu dzīvi skarošo politisko lēmumu pieņemšanā. Politikas dokumenti neparedz atgriezeniskās saites mehānismu, bet MK noteikumi Nr. 970 “Sabiedrības līdzdalības kārtība attīstības plānošanas procesā” uzliek ierēdņiem pienākumu uzklaut viedokļus, taču — ne ņemt tos vērā, iestrādājot pieņemtajā lēmumā<sup>69</sup>. Iztirzājot normatīvo sadarbību, NAP2027 nav izvērtēti empīriskie dati par solidāro uzvedību, nav arī analizēti funkcionālās sadarbības institucionālie aspekti. Ekonomiskā sadarbība izriet no darba dalīšanas principa, kas padara cilvēkus savstarpēji atkarīgus. Plānojot sadarbību ar citiem, indivīdi aprēķina savu interesešu riskus. Lai veidotu uzticības attiecības, nepieciešama zināma noteiktība par nākotni, un tieši institūcijas spēj uzturēt universālos kritērijus un procedūras, kuras garantē, ka sadarbībā iesaistīto pušu tiesības tiek ievērotas<sup>70</sup>. Tā, piemēram, NAP2027 ir konstatētas problēmas tiesu sistēmā, bet netiek garantēts, ka līdz 2027. gadam tiks veiktas nepieciešamās reformas. Atbildība tiek novelta uz pašiem indivīdiem, kuriem trūkstot zināšanu par valsts pārvaldes darbību.

Sociālā sadarbība politikas dokumentos tiek skatīta kultūras nacionālisma tradīcijā: cilvēki var darboties kopā tad, ja viņi koplieto daudzas kultūras īpašības, kuras ļaujot paredzēt citam cita uzvedību. Turpretī empīriskie dati liecina, ka sociālā aktivitāte un gatavība iesaistīties uzņēmējdarbībā korelē ar personas individualizāciju, nevis kolektīvo identificēšanos. Uzņēmējiem ir izteikta tendence nepievienoties apgalvojumam, ka sadarboties var tikai tuvu pazīstami cilvēki.

Cilvēka rakstura uzlabošanas programmu detalizē “Saliedētas un pilsoniski aktīvas

sabiedrības attīstības pamatnostādnes". Uzvedību noteicošos personības komponentus psihologi parasti iedala trijās kategorijās, ko dēvē par "prāta trielōģiju"<sup>71</sup>.

- Kognitivā — realitātes mentālās reprezentācijas.
- Afektīvā — izjūtas un emocijas, kuras rodas, reaģējot uz personiskiem attiecību modeļiem ar citiem cilvēkiem un situācijām.
- Konatīvā (motivācijas) — ķermeņa monitorings, signalizējot prātam par bioloģiskajām vajadzībām.

Politikas veidotāji ir pārliecināti, ka indivīdiem ir aplamas sociālās realitātes mentālās reprezentācijas, tāpēc valsts pienākums ir nodot viņiem informāciju par demokrātijas vērtībām, institūciju uzbūvi un līdzdalības prasmēm. Taču par mentālo reprezentāciju avotu kalpo ne tikai oficiālās zināšanas, bet arī vārdos neizteiktā praktiskā saskarsme ar sociālajām institūcijām. Politikas dokumentos šī pilsoņu un nepilsoņu pieredze nav atainota (jo nav noskaidrota). Personības afektīvais komponents tiek reducēts uz emocionālo identificēšanos ar etnisko kopienu, valsti, piederības izjūtu kolektīvam. Tikmēr statistiskas dati liecina, ka uzņēmējdarbības gars un atvērtība pārmaiņām korelē ar individualizāciju, nevis kolektīvo identitāti. Konatīvais komponents ir tikai vienreiz pieminēts pamatnostādņu tekstā kā motivācija un iespējas, bet tas nav analizēts, un dokuments arī neparedz indivīdu ikdienas sociālo prakšu noskaidrošanu.

## Secinājumi

Tautsaimniecības sistēmā un tās divos nozīmīgajos segmentos — rūpniecībā un pakalpojumos — notiekošie pārmaiņu procesi Latvijas mērogā ir vērsti uz izaugsmi un vērtējami pozitīvi, bet Eiropas Savienības valstu salīdzinājumā vērtējums diemžēl nav tik optimistisks. Pēc jaunākajiem reitinga "Eiropas inovāciju rezultātu pārskats 2021" publicētajiem datiem, katra no Baltijas valstīm

novērtēta atšķirīgi: Igaunija — kā spēcīgs inovators, Lietuva — kā mērens inovators, bet Latvija — tikai kā topošs inovators.

Latvijas turpmākajai virzībai inovāciju jomā nepieciešama zināšanu ekonomikas procesu turpmāka analīze, lai rastu atbildes uz vairākiem nozīmīgiem jautājumiem: kādēļ inovāciju pieauguma temps nav straujāks; kādēļ inovācijas nav pietiekami izvērkušās tautsaimniecības sistēmas nozīmīgākajos segmentos, vadoties no izmaiņu procesiem pasaulē un valstī; kā inovatīvajiem procesiem jāattīstās, lai tie valsts lauku telpā mazinātu nevienlīdzību?

Pielāgošanās klimata pārmaiņām politikas un lauku attīstības mijiedarbības nodrošināšanas rīcībpolitikas īstenošanas priekšnoteikumi ir: sociālajā, vides un ekonomiskajā attīstībā virzība uz starpdisciplināru pieeju; klimata pārmaiņas ierobežojošie un pielāgošanās pasākumi jārisina, ņemot vērā lauku teritoriju ilgtspējīgas attīstības nosacījumus; svarīgākais nosacījums lauku teritoriju pielāgošanās klimata pārmaiņām politikas plānošanai ir cilvēkresursu kapacitātes veicināšana katrā no mērķgrupām; jāpaaugstina iesaistīto mērķgrupu zināšanu līmenis, nodrošinot lauku saimniecisko sektoru ekonomisko efektivitāti un sociālo un dabas vides kvalitāti, iesaistot kvalificētus ekspertus un zinātniekus.

Viens no drošākajiem veidiem, kā veicināt labklājību un samazināt materiālās nenodrošinātības dziļumu, ir paaugstināt sabiedrības izglītības līmeni, dažādu vecumgrupu pārstāvjiem iesaistoties darba vidē balstītās mācībās, mūžizglītībā un finanšu prātības palielināšanā.

Nepieciešams rezultatīvāks dialogs un savstarpēja sadarbība starp publisko pārvaldi, zinātniskās pētniecības darbā iesaistītajiem speciālistiem, uzņēmējiem, nevalstiskajām organizācijām un iedzīvotājiem. Veiksmīga iekļaujošas sociālās politikas veidošana, izglītības un kultūras pasākumu saskaņošana ar ražošanas organizēšanas vajadzībām, ievērojot subsidiaritātes principu un paaudžu soli-

darītāti, ļauj nostiprināt sociālo drošumspēju, palielina stabilitāti un personīgo pārliecību.

Iespēju izvērtēšana un atbilstošu ieteikumu izstrāde publiskās pārvaldības politikai, izmantojot statistikas datus un sabiedrības funkcionēšanas modeļus, ir vēl plašāk izvērsams pētniecības uzdevums, pilnveidojot arī tam nepieciešamo infrastruktūru, un pētījumu rezultāti ir praktiski jāizmanto lēmumu pieņemšanā un politikas veidošanā.

Pastāv statistiski nozīmīga saistība starp sociālo aktivitāti un stimulācijas, hedonisma, sasniegumu un pašrealizācijas vērtīborientācijām, kas nozīmē, ka sociāli aktīvie cilvēki ir atvērti pārmaiņām. Arī uzņēmējdarbība statistiski nozīmīgi korelē ar sociālo aktivitāti, t. sk. solidaritāti ar līdzpilsoņiem, kuriem nepieciešams atbalsts. Empīriskie dati rāda, ka vēlme kļūt par uzņēmēju korelē ar lielāku ekonomisko un politisko optimismu, kā arī ar individualizācijas tendenci. Tomēr darba dēvēji daudz kritiskāk nekā darba ņēmēji un nestrādājošie vērtē uzņēmējdarbības normatīvo regulējumu, kā arī esošie un topošie biznesa īpašnieki, lai gan ir sociāli aktīvi, pesimistiski vērtē politiskās sadarbības efektivitāti, iespēju piedalīties politisko lēmumu pieņemšanā.

Valdības dokumentos, definējot kopējā labuma politiku, netiek identificēti sociāli aktīvie indivīdi un ievērotas viņu intereses. Konceptuāli tas ir skaidrojams ar tendenci kā noteicošos uzvedības determinantus vērtēt tautības, vecuma un izglītības parametrus, nevis personības komponentus. Neatzīstot personības konatīvo komponentu, bet afektīvo komponentu reducējot uz piederības izjūtu kolektīvam un ignorējot, ka mentālās reprezentācijas var būt pamatotas personiskajā pieredzē, indivīds netiek uzskatīts par rīcības subjektu, kurš pats izvērtē sava ķermeņa un vides iespējas, izvērza sev mērķus un sadarbojas ar citiem, aizstāvot kopējās intereses saistošo politisko lēmumu pieņemšanas procesā. Līdz ar to politikas veidotāji neprot identificēt sociālās grupas, kuras vieno kopējā pieredze un pragmatiskās intereses, un neparedz poli-

tisko sadarbību kā sociālās aktivitātes veidu atšķirīgu interešu saskaņošanai.

Kritisko argumentu pret raksta pēdējā apakšnodaļā nosauktajām empīriski un teorētiski pietiekami nepamatotajām nostādnēm politikas dokumentos apkopojums ir šāds:

- 1) Latvijā ir sociāli aktīvi, pārmaiņām atvērti iedzīvotāji, kurus raksturo vismaz viena kopīga iezīme — uzņēmējdarbības gars;
- 2) politikas veidotāji neatzīst politisko sadarbību kā sociālās mijiedarbības veidu, tādējādi samazinot indivīdu iespējas piedalīties kopējā labuma politikas formulēšanā un meklēt līdzsvaru starp plurālistiskām interesēm;
- 3) ignorējot personības konatīvo komponentu, politikas veidotāji neizzina indivīdu objektīvos dzīves apstākļus un viņu pieredzi, kas ietekmē lēmumus par rīcību;
- 4) sociālā aktivitāte un atvērtība pārmaiņām korelē ar individualizāciju, kura iespējo mijiedarbību ar cilvēkiem no atšķirīgām grupām, kurpretī politikas veidotāji dod priekšroku indivīdu ciešai savstarpējai atkarībai homogēnā grupā.

Valsts sociālekonomiskā ilgtspējība panākama, ņemot vērā ikvienu no to veidojošajiem galvenajiem komponentiem — zināšanu ekonomiku, labklājību un sociālo drošību — un risinot un virzot tos kā savstarpēji ietekmējošus faktorus. Tam nepieciešams turpināt aktīvu starpdisciplināru izpēti.

## Pateicības

Raksts ir sagatavots valsts pētījumu programmas “Latvijas mantojums un nākotnes izaicinājumi valsts ilgtspējai” projekta “Latvijas valsts un sabiedrības izaicinājumi un risinājumi starptautiskā kontekstā (INTERFRAME-LV)” (2018–2021; projekta nr. VPP-IZM-2018/1-0005) ietvaros.

## Acknowledgement

This article has been prepared within the framework of the project “Challenges

for the Latvian State and Society and the Solutions in International Context — INTERFRAME-LV” (2018–2021; project no. VPP-IZM-2018/1-0005) of the National

Research Programme “Latvian Heritage and Future Challenges for the Sustainability of the State”.

*Raksts ir recenzēts.  
The article is peer-reviewed.*

## Avoti un piezīmes

- <sup>1</sup> Vides aizsardzības un reģionālās attīstības ministrija. Digitālās transformācijas pamatnostādnes 2021.–2027. gadam. <https://www.varam.gov.lv/digitalas-transformācijas-pamatnostādnes-2021-2027gadam> Sk. 2021. g. 23. jūl.
- <sup>2</sup> Brenner B., Hartl B. The perceived relationship between digitalization and ecological, economic, and social sustainability. *Journal of Cleaner Production*. 2021, 315.
- <sup>3</sup> Del Río Castro G., Camino González Fernández M., Uruburu Colsa Á. Unleashing the convergence amid digitalization and sustainability towards pursuing the Sustainable Development Goals (SDGs): A holistic review. *Journal of Cleaner Production*. 2021, 280.
- <sup>4</sup> George G., Merrill R. K., Schillebeeckx S. J. D. Digital sustainability and entrepreneurship: How digital innovations are helping tackle climate change and sustainable development. *Entrepreneurship Theory and Practice*. 2021, 45 (5): 999–1027.
- <sup>5</sup> Organisation for Economic Cooperation and Development (OECD). The Digitalisation of Science, Technology and Innovation: Key Developments and Policies. <https://www.oecd-ilibrary.org/sites/b9e4a2c0-en/index.html?itemId=/content/publication/b9e4a2c0-en> Sk. 2021. g. 23. jūn.
- <sup>6</sup> Yeoa Y., Leeb J. Revitalizing the race between technology and education: Investigating the growth strategy for the knowledge-based economy based on a CGE analysis. *Technology in Society*. 2020, 62.
- <sup>7</sup> The Knowledge-Based Economy. Organisation for Economic Cooperation and Development (OECD). OCDE/GD(96)102, Paris, 1996. <https://www.oecd.org/officialdocuments/publicdisplaydocumentpdf/?cote=%20OCDE/GD%2896%29102&docLanguage=En> Sk. 2021. g. 24. jūn.
- <sup>8</sup> Bachtler J. et al. RSA Policy Expo 2017: Towards Cohesion Policy 4.0: Structural Transformation and Inclusive Growth. <https://www.regionalstudies.org/news/towards-cohesion-policy-4-0-structural-transformation-and-inclusive-growth/> Sk. 2021. g. 1. apr.
- <sup>9</sup> Latvijas ilgtspējīgas attīstības stratēģija līdz 2030. gadam. [https://www.pkc.gov.lv/sites/default/files/inline-files/Latvija\\_2030\\_7.pdf](https://www.pkc.gov.lv/sites/default/files/inline-files/Latvija_2030_7.pdf) Sk. 2021. g. 14. maijs.
- <sup>10</sup> Organisation for Economic Cooperation and Development (OECD). The Measurement of Scientific and Technological Activities. 2005. [https://www.oecd-ilibrary.org/science-and-technology/the-measurement-of-scientific-and-technological-activities\\_19900414](https://www.oecd-ilibrary.org/science-and-technology/the-measurement-of-scientific-and-technological-activities_19900414) Sk. 2021. g. 8. aug.
- <sup>11</sup> Autoru aprēķini, izmantojot Oficiālās statistikas portāla datubāzes sadaļu UFR020. Uzņēmumu galvenie uzņēmējdarbības rādītāji pēc nodarbināto skaita 2005–2019. [https://data.stat.gov.lv/pxweb/lv/OSP\\_PUB/START\\_ENT\\_UF\\_UFR/UFR020?s=ufr020&](https://data.stat.gov.lv/pxweb/lv/OSP_PUB/START_ENT_UF_UFR/UFR020?s=ufr020&)
- <sup>12</sup> Autoru aprēķini, izmantojot Oficiālās statistikas portāla datubāzes sadaļu UFR010. Uzņēmumu galvenie uzņēmējdarbības rādītāji 2005–2020. [https://data.stat.gov.lv/pxweb/lv/OSP\\_PUB/START\\_ENT\\_UF\\_UFR/UFR010?s=ufr010&](https://data.stat.gov.lv/pxweb/lv/OSP_PUB/START_ENT_UF_UFR/UFR010?s=ufr010&)
- <sup>13</sup> European Commission. Rural development. [https://ec.europa.eu/regional\\_policy/en/policy/themes/rural-development](https://ec.europa.eu/regional_policy/en/policy/themes/rural-development) Sk. 2021. g. 1. marts.

- 14 Rikojums Nr. 380 “Par Latvijas pielāgošanās klimata pārmaiņām plānu laika posmam līdz 2030. gadam”. Ministru kabinets. Pieņemts 2019. g. 17. jūl., spēkā no 2019. g. 17. jūl. <https://likumi.lv/ta/id/308330-par-latvijas-pielagosanas-klimata-parmainam-planu-laika-posmam-lidz-2030-gadam> Sk. 2021. g. 4. jūn.
- 15 Organisation for Economic Cooperation and Development (OECD). Strengthening social inclusion through inclusive entrepreneurship. In: *Strengthening SMEs and Entrepreneurship for Productivity and Inclusive Growth: OECD 2018 Ministerial Conference on SMEs*. Paris: OECD Publishing, 2019. [https://www.oecd-ilibrary.org/industry-and-services/strengthening-smes-and-entrepreneurship-for-productivity-and-inclusive-growth\\_49414dde-en](https://www.oecd-ilibrary.org/industry-and-services/strengthening-smes-and-entrepreneurship-for-productivity-and-inclusive-growth_49414dde-en) Sk. 2021. g. 16. jūl.
- 16 Organisation for Economic Cooperation and Development (OECD). Fostering social inclusion in local labour markets. 2018. [https://www.oecd-ilibrary.org/employment/job-creation-and-local-economic-development-2018/fostering-social-inclusion-in-local-labour-markets\\_job\\_local\\_dev-2018-7-en](https://www.oecd-ilibrary.org/employment/job-creation-and-local-economic-development-2018/fostering-social-inclusion-in-local-labour-markets_job_local_dev-2018-7-en) Sk. 2021. g. 21. aug.
- 17 Collins C. S., Wiseman A. W. Education, Development, and Poverty: An Introduction to Research on the World Bank's Education Policy and Revision Process. In: *Education Strategy in the Developing World: Revising the World Bank's Education Policy*. International Perspectives on Education and Society, vol. 16. Collins C. S., Wiseman A. W. (Eds.). Bingley: Emerald Publishing, 2012, pp. 3–18.
- 18 Liu F., Li L., Zhang Y., Ngo Q.-T., Iqbal W. Role of education in poverty reduction: macro-economic and social determinants from developing economies. *Environmental Science and Pollution Research*. 2021, 28: 63163–63177.
- 19 Herianingrum S., Iswati S., Anshori M., Zadjuli A. I. The Dynamic Analysis on Impacts of Education against Poverty Reduction. In: *Proceedings of the 1st International Conference Postgraduate School Universitas Airlangga: “Implementation of Climate Change Agreement to Meet Sustainable Development Goals” (ICPSUAS 2017)*. Advances in Social Science, Education and Humanities Research, vol. 98. Dordrecht: Atlantis Press, 2017, pp. 49–52.
- 20 Notten G., Guio A.-C. The Impact of Social Transfers on Income Poverty and Material Deprivation. In: *Decent Incomes for All. Improving Policies in Europe*. International Policy Exchange. Cantillon B., Goedemé T., Hills J. (Eds.). Oxford: Oxford University Press, 2018, pp. 85–107.
- 21 Whelan C. T., Maître B. Levels and Patterns of Material Deprivation in Ireland: After the ‘Celtic Tiger’. *European Sociological Review*. 2007, 23 (2): 139–154.
- 22 Aidukaite J. Old welfare state theories and new welfare regimes in Eastern Europe: Challenges and implications. *Communist and Post-Communist Studies*. 2009, 42 (1): 23–39.
- 23 Matthies A.-L., Uggerhøj L. (Eds.). *Participation, Marginalization and Welfare Services: Concepts, Politics and Practices Across European Countries*. Farnham: Ashgate, 2014, 297 pp.
- 24 Vorskla M., Seimuskane L., Pukis M. Public Trust and Participation Depending of Ethnicity in Latvia. *European Integration Studies*. 2014, 8: 39–47.
- 25 Pūķis M., Jaunsleinis A. *Rekomendācijas pašvaldību pakalpojumu uzlabošanai*. Rīga: Latvijas Pašvaldību savienība, 2014, 24 lpp.
- 26 Buligina I., Sloka B. Recent Development Trends of Vocational Education and Training in Latvia. In: *Proceedings of International Scientific Conference “International Scientific*

- Conference on The Impact of Industry 4.0 on Job Creation 2019*". Kordoš M. (Ed.). Trenčín: Alexander Dubček University of Trenčín, 2020, pp. 46–54.
- <sup>27</sup> Vanaga R., Sloka B. Efficient finance regulator as supporter for financial stability of inhabitants. In: *International Scientific Conference "New Challenges in Economic and Business Development — 2020: Economic Inequality and Well-Being": Proceedings*. Riga: University of Latvia, 2020, pp. 497–505.
- <sup>28</sup> Beizitere I., Sloka B., Brence I., Jermolajeva E. Challenges on Accessing Finance for Micro-Enterprises in Latvia. In: *22<sup>nd</sup> International Scientific Conference "Economic Science for Rural Development 2021". Proceedings of the International Scientific Conference*. Auzina A. (Ed.). Jelgava: Latvia University of Life Sciences and Technologies, 2021, pp. 272–283.
- <sup>29</sup> Casno K., Sloka B. Reducing Social Stratification via Digital Skills Improvement: The Case of Social Enterprises in Latvia. In: *Proceedings of FEB Zagreb 12th International Odyssey Conference on Economics and Business*. Braje I. N., Jaković B., Hodak D. F. (Eds.). Zagreb: Faculty of Economics and Business, University of Zagreb, 2021, pp. 877–889.
- <sup>30</sup> Casno K., Sloka B., Skiltere D. Valuable Insights into Consumer Values: The Case of Latvian Social Enterprises. In: *Contemporary Issues in Social Science. Contemporary Studies in Economic and Financial Analysis*, vol. 106. Grima S., Özen E., Boz H. (Eds.). Bingley: Emerald Publishing, 2021, pp. 341–354.
- <sup>31</sup> Štefenberga D., Sloka B. Regional Development: The Importance of the Involvement of Inhabitants and Innovative Approaches in Management. *Regional Formation and Development Studies*. 2020, 30 (1): 112–120.
- <sup>32</sup> Dundure E., Sloka B. Financial Literacy Influencing Factors Analysis: Estonia, Latvia, and Lithuania Case. In: *Contemporary...*, op. cit., pp. 251–262.
- <sup>33</sup> Dundure E., Sloka B. Voluntary Private Investments Role in Pension System in Latvia. *Regional Formation and Development Studies*. 2019, 29 (3): 43–52.
- <sup>34</sup> Allianz. Allianz Pension Report 2020. The Silver Swan. 28 May 2020. [https://www.allianz.com/content/dam/onemarketing/azcom/Allianz\\_com/economic-research/publications/specials/en/2020/mai/Allianz\\_Global\\_Pension\\_Report\\_2020.pdf](https://www.allianz.com/content/dam/onemarketing/azcom/Allianz_com/economic-research/publications/specials/en/2020/mai/Allianz_Global_Pension_Report_2020.pdf) Sk. 2021. g. 6. jūn.
- <sup>35</sup> Bule L., Romanova I., Rupeika-Apoga R. Latest Trends in Assessing Pension Reforms. In: *International Scientific Conference "New Challenges in Economic and Business Development – 2019: Incentives for Sustainable Economic Growth": Proceedings*. Riga: University of Latvia, 2019, pp. 124–135.
- <sup>36</sup> Rajevska O., Rajevska F. (In)effectiveness of the Latvian pension system in addressing the problem of poverty among the elderly. In: *Proceedings of PenCon 2018 Pensions Conference. Contemporary problems of integrational relations and pension systems: a theoretical and empirical perspective*. Chybalski F., Marcinkiewicz E. (Eds.). Lodz: Lodz University of Technology Press, 2018, pp. 233–242.
- <sup>37</sup> Rajevska O. Adequacy of Disability Pension System in Latvia. In: *NORDSCI Conference Proceedings*. Book 2, vol. 3. Sofia: SAIMA Consult Ltd, 2020, pp. 111–118.
- <sup>38</sup> Rajevska O. Adequacy and Equity of Pensions as a Function of Pension System Institutional Design: A Case of the Baltic States. Doctoral thesis in Management Science. Riga: University of Latvia, 2016.
- <sup>39</sup> Bule L., Rupeika-Apoga R., Romanova I., Leitane L. Assessment of Latvian Pension System in the Context of European Pillar of Social Rights. In: *International Scientific Conference*

- “New Challenges in Economic and Business Development — 2021: Post-Crisis Economy”: *Proceedings*. Rīga: University of Latvia, 2021, pp. 110–117.
- <sup>40</sup> Palmer E., Stabina S. *The Latvian NDC Scheme: Success Under a Decreasing Labor Force. Social Protection and Jobs Discussion Paper No. 1902*. Washington, D. C.: World Bank, 2019, pp. 38.
- <sup>41</sup> European Commission (DG EMPL), Social Protection Committee. *The 2021 Pension Adequacy Report: current and future income adequacy in old age in the EU, Vol. 1*. Luxembourg: Publications Office of the European Union, 2021, pp. 150.
- <sup>42</sup> Kersule L., Sloka B., Skruzkalne I. Engagement of Employees as Important Motivator in Telecommunication Industry in Latvia. *Journal of Service, Innovation and Sustainable Development*. 2021, 2 (1): 84–94.
- <sup>43</sup> Sloka B., Tora G., Dzelme J., Buligina I. Some Aspects for Modern Solutions for Strengthening Social Resilience as Guarantee for the Future Well-Being of an Open and Inclusive Society. In: *International Scientific Conference “New Challenges in Economic and Business Development — 2021...”, op. cit.*, pp. 408–421.
- <sup>44</sup> Lielpēters E. Fostering Digital Democracy in Latvia: Opportunities and Limitations. In: *International Scientific Conference “New Challenges in Economic and Business Development — 2020...”, op. cit.*, pp. 215–224.
- <sup>45</sup> Dundure E., Sloka B. Voluntary Pension Funds Contribution in the Pension System of Latvia in Comparison with Estonia and Lithuania. In: *ibid.*, pp. 118–128.
- <sup>46</sup> Vanags E., Vilka I. *Pašvaldību darbība un attīstība*. Rīga: LU Akadēmiskais apgāds, 2005, 316. lpp.
- <sup>47</sup> Bērziņš G., Pūķis M., Seimuškāne L., Upenieks J. Reģionālās noslāņošanās novērtēšanas iespējas starp pašvaldībām un vienas pašvaldības ietvaros. Grām.: *Latvijas valsts un sabiedrības izaicinājumi un risinājumi starptautiskā kontekstā (INTERFRAME-LV): tēžu krājums*. Rivža B., Romānova I. (sast.). Rīga: LU Akadēmiskais apgāds, 2021.
- <sup>48</sup> Steinbuka I., Yingju X. Economic Consequences of Populism. In: *International Scientific Conference “New Challenges in Economic and Business Development — 2020...”, op. cit.*, pp. 451–463.
- <sup>49</sup> Rusite E. Sloka B. Importance of Academic Staff Attitude Towards the Rankings of Higher Education Institutions. In: *Economic and Social Development (Book of Proceedings), 37<sup>th</sup> International Scientific Conference on Economic and Social Development — “Socio Economic Problems of Sustainable Development”*. Ibrahimov M., Aleksic A., Dukic D. (Eds.). Varazdin: Varazdin Development and Entrepreneurship Agency; Baku: Azerbaijan State University of Economics; Koprivnica: University North; Warsaw: University of Warsaw; Rabat: Mohammed V University, 2019, pp. 1194–1201.
- <sup>50</sup> Sloka B., Tora G., Buligina I., Dzelme J. Social Inclusion Challenges for Different Society Groups in Latvia. *Journal of Service...”, op. cit.*, 12–32.
- <sup>51</sup> Vasina S. A., Sloka B. Wage Gap as a Possible Determinant of Gender Inequality. *Regional Formation and Development Studies*. 2019, 27 (1): 88–99.
- <sup>52</sup> Organisation for Economic Cooperation and Development (OECD). Digital skills are relatively less developed amongst younger cohorts: Share of 25–34 and 55–64 year-olds performing at Level 2 or 3 in problem solving in technology-rich environments. [https://www.oecd-ilibrary.org/economics/oecd-economic-surveys-united-states-2018/digital-skills-are-relatively-less-developed-amongst-younger-cohorts\\_eco\\_surveys-usa-2018-graph54-en](https://www.oecd-ilibrary.org/economics/oecd-economic-surveys-united-states-2018/digital-skills-are-relatively-less-developed-amongst-younger-cohorts_eco_surveys-usa-2018-graph54-en) Sk. 2021. g. 1. janv.



- <sup>53</sup> Sloka B., Lase K., Vītols M. Social Media Use in Municipalities in Latvia. In: *Proceedings of FEB...*, op. cit., pp. 1097–1107.
- <sup>54</sup> Lase K., Sloka B. Digital Inequalities in Households In Latvia: Problems and Challenges. In: *Contemporary...*, op. cit., pp. 355–366.
- <sup>55</sup> Brante I., Sloka B. Work-based Learning — Challenge for Competitive Vocational Education Experience of Latvia. *Journal of Service...*, op. cit., 62–71.
- <sup>56</sup> Ozolina Z., Sloka B. Factors Affecting Development of Mussel Farming in the Baltic Sea Region. In: *Economic...*, op. cit., pp. 1526–1533.
- <sup>57</sup> Sloka B., Jekabsons I., Cipane K., Vasina S. A. Income Differences in Regions of Latvia — Problems and Challenges. *European Integration Studies*. 2019, 13: 52–60.
- <sup>58</sup> Cipane K., Sloka B. Material Deprivation: a Case of Latvia. *Regional Formation and Development Studies*. 2019, 27 (3), 35–42.
- <sup>59</sup> Brante, Sloka, op. cit.
- <sup>60</sup> Latvijas Nacionālais attīstības plāns 2021.–2027. gadam. Pārresoru koordinācijas centrs. Apstiprināts ar 2020. gada 2. jūlija Latvijas Republikas Saeimas lēmumu Nr. 418/Lm13. [https://www.pkc.gov.lv/sites/default/files/inline-files/NAP2027\\_apstiprin%C4%81ts%20Saeim%C4%81\\_1.pdf](https://www.pkc.gov.lv/sites/default/files/inline-files/NAP2027_apstiprin%C4%81ts%20Saeim%C4%81_1.pdf) Sk. 2021. g. 6. jūn.
- <sup>61</sup> Ministru kabineta rīkojums Nr. 72 “Par saliedētas un pilsoniski aktīvas sabiedrības attīstības pamatnostādņem 2021.–2027. gadam”. Latvijas Republikas Ministru kabinets. Izdots 2021. g. 5. febr. <https://likumi.lv/ta/id/320841-par-saliedetas-un-pilsoniski-aktivas-sabiedrības-attīstības-pamatnostādņem-2021-2027-gadam> Sk. 2021. g. 6. janv.
- <sup>62</sup> Kruks S. u. c. Ietvarpētījuma “Pandēmijas sekas” par COVID-19 izraisītās krīzes ietekmi uz Latvijas sabiedrību secinājumi un priekšlikumi projekta papildu rezultātiem Nr. 29, 30, 31 un 32. Pandēmijas sekas. Socioloģisko aptauju, sekundāro datu, mediju satura un dokumentu analīze. Pētījuma VPP-COVID-2020/1-0013 atskaite. [https://lzp.gov.lv/wp-content/uploads/2021/04/ietvarpetijums\\_-29\\_30\\_31\\_32\\_zinojumiem\\_marts.pdf](https://lzp.gov.lv/wp-content/uploads/2021/04/ietvarpetijums_-29_30_31_32_zinojumiem_marts.pdf) Sk. 2021. g. 16. jūl.; Kruks S. Uzticības, sadarbības un vienotības konceptu izpratne Nacionālajā attīstības plānā 2021.–2027. gadam. *Akadēmiskā Dzīve*. 2020, 56: 131–147.
- <sup>63</sup> Schwartz S. H. An Overview of the Schwartz Theory of Basic Values. *Online Readings in Psychology and Culture, Unit 2*. 2012, 2 (1): pp. 1–20; Dzalbe I. Vērtības. Grām.: *Filosofiskā antropoloģija: Rakstu krājums*. 1. sēj. Silis V. (red.). Rīga: Rīgas Stradiņa universitāte, 2015, 113.–131.lpp.
- <sup>64</sup> Kalniņa D. Latvijas lietišķā kultūra. Hofstedes kultūras dimensiju indeksu mērījums nacionāli reprezentatīvajā aptaujā. Grām.: *Ekonomiskā krīze Latvijā: veiktmes stāsta pēcgarša*. Kruks S. (red.). Rīga: Rīgas Stradiņa universitāte, 2016, 201.–224. lpp.
- <sup>65</sup> Kalniņa D. Attitudes to Social Action Across Socio-Demographic Groups. In: *Pluralism Anxiety. Acting Socially in Latvia*. Kruks S. (Ed.). Rīga: Rīga Stradiņš University, 2018, pp. 105–124; Rungule R., Senkāne S. Values of Latvians Across Socio-Demographic Groups. In: *ibid.*, pp. 91–104.
- <sup>66</sup> Cimdiņa A. Lauku dzīves racionalitāte un kultūrsociālā iesakņotība. *Akadēmiskā Dzīve*. 2012, 48: 35–45.
- <sup>67</sup> Pārējie 13 anketā iekļautie uzdevumi, kas izpelnījušies daudz mazāku respondentu interesi, ir šādi: nodrošināt visiem iedzīvotājiem laikus un kvalitatīvi sniegtus valsts apmaksātus veselības aprūpes pakalpojumus; nodrošināt likumā noteiktos bērnu aprūpes un izglītības pakalpojumus; nodrošināt pienācīgu sociālo aprūpi / sociālos pakalpojumus tiem iedzīvotājiem, kuriem ir zaudētas darbības, slimības vai vecuma dēļ nepieciešama papildu aprūpe;

aktivizēt integrācijas programmu, lai nevaikot spriedzi starp latviešiem un cittautiešiem; stingrāk iestāties pret cilvēku migrāciju Latvijā no valstīm, kas nav ES locekles; uzlabot tiesībsargājošās sistēmas darbu, lai nav jāuztraucas par personisko drošību dzīvesvietā; noteiktāk iesaistīties Eiropas Savienības kopējā politikā, lai saglabātu vienotu politisko un ekonomisko telpu; atbalstīt starptautiskās sankcijas pret Krieviju; iesaistīties problēmu risināšanā Tuvajos Austrumos, lai pazeminātu terorisma draudus; mazināt klimata pārmaiņu negatīvās sekas; samazināt korupciju valsts un pašvaldību iestādēs, tiesu sistēmā; stiprināt finanšu sektora (banku) stabilitāti un ilgtspējību; uzlabot tiesu sistēmas darbu, lai nodrošinātu laikus un taisnīgu tiesu visiem.

- <sup>68</sup> Bayertz K. Four uses of 'solidarity'. In: *Solidarity*. Bayertz K. (Ed.). Dordrecht: Kluwer, 1999, pp. 3–28; Scholz S. *Political Solidarity*. University Park, PA: The Pennsylvania State University Press, 2012; Smith C., Sorrell K. On Social Solidarity. In: *The Palgrave Handbook of Altruism, Morality, and Social Solidarity: Formulating a Field of Study*. Jeffries V. (Ed.). New York: Palgrave Macmillan, 2014, pp. 219–248. Thome H. Solidarity: theoretical perspectives for empirical research. In: *Solidarity...*, op. cit., pp. 101–132.
- <sup>69</sup> Kruk S. Enabling Agency among Latvians: Cultural Socialization and Political Procedures. In: *Pluralism...*, op. cit., pp. 17–44.
- <sup>70</sup> Hardin R. *Trust and Trustworthiness*. New York: Russell Sage, 2002; Hardin R. *Trust*. Cambridge: Polity Press, 2006.
- <sup>71</sup> Hilgard E. The trilogy of mind: Cognition, affection, and conation. *Journal of the History of the Behavioral Sciences*. 1980, 16: 107–117.

## Par autoriem

*Dr. habil. oec.* **Baiba Rivža** ir Latvijas Lauksaimniecības universitātes Ekonomikas un sabiedrības attīstības fakultātes vadošā pētniece. Zinātniskās intereses: digitalizācija, zināšanās balstīta ekonomika, valsts un reģionu līdzsvarota attīstība.

*Dr. oec.* **Andra Zvirbule** ir Latvijas Lauksaimniecības universitātes Ekonomikas un sabiedrības attīstības fakultātes vadošā pētniece. Zinātniskās intereses: uzņēmējdarbības ekonomika un menedžments, agrārā un reģionālā ekonomika.

**Maiga Krūzmētra** ir valsts pētījumu programmas projekta “INTERFRAME-LV” pētniece. Zinātniskās intereses: lauku telpas kā sistēmas ilgtspējīga sociālekonomiskā attīstība.

*Mg. envir. sc.* **Inguna Paredne** ir Latvijas Universitātes Ģeogrāfijas un Zemes zinātņu fakultātes pētniece. Zinātniskās intereses: klimata pārmaiņu adaptācija, agroekoloģija, sociālā, vides un ekonomiskā mijiedarbība.

*Dr. oec.* **Biruta Sloka** ir Latvijas Universitātes Biznesa, vadības un ekonomikas fakultātes vadošā pētniece. Zinātniskās intereses: sabiedrības noslāņošanās problēmu analīze, datu statistiskā analīze.

*Dr. habil. oec.* **Inna Šteinbuka** ir Latvijas Universitātes Biznesa, vadības un ekonomikas fakultātes vadošā pētniece. Zinātniskās intereses: sabiedrības noslāņošanās radikalizācijas kontekstā, radikalizācijas sociālo un ekonomisko aspektu analīze.

*Dr. sc. admin.* **Lilīta Seimuškāne** ir Latvijas Universitātes Biznesa, vadības un ekonomikas fakultātes pētniece. Zinātniskās intereses: publiskā pārvalde, pašvaldību darba organizācija, reģionālā attīstība, sabiedrības līdzdalība.

*Mg. oec.* **Larisa Bule** ir Latvijas Universitātes Biznesa, vadības un ekonomikas fakultātes pētniece. Zinātniskās intereses: sociālā apdrošināšana un nodrošinājums, dzīvības un risku apdrošināšana, vecuma pensiju nodrošinājums.

*Mg. sc. admin., Mg. hist.* **Ginta Tora** ir Latvijas Universitātes Biznesa, vadības un ekonomikas fakultātes pētniece. Zinātniskās intereses: formālās, neformālās un mūžizglītības vienlīdzīgas pieejamības uzlabošana, zināšanu trijstūra realizācijas veicinošo un bremzējošo faktoru izpēte.

*Dr. oec.* **Inna Romānova** ir Latvijas Universitātes Biznesa, vadības un ekonomikas fakultātes vadošā pētniece. Zinātniskās intereses: finanšu sektora attīstības izaicinājumi, finanšu tehnoloģiju attīstība, sabiedrības novecošanas un noslāņošanās problēmu finanšu aspekti.

*Dr. oec.* **Ramona Rupeika-Apoga** ir Latvijas Universitātes Biznesa, vadības un ekonomikas fakultātes vadošā pētniece. Zinātniskās intereses: pieejamības ekonomikas (*access economy*) finanšu aspekti, finanšu tehnoloģijas (*fintech*), finanšu risku noteikšana un pārvaldība, sabiedrības novecošanas un noslāņošanās problēmu finanšu aspekti, banku stabilitāte.

*Ph. D. pretendente* **Diāna Kalniņa** ir Rīgas Stradiņa universitātes Statistikas laboratorijas lektore. Zinātniskās intereses: pilsoniskā aktivitāte un komunikācijas kultūra.

*Dr. sc. inf.* **Sergejs Kruks** ir Rīgas Stradiņa universitātes Komunikācijas fakultātes profesors. Zinātniskās intereses: semiotika, diskursa analīze un komunikācijas modeļu izpēte.

## About the Authors

*Dr. habil. oec.* **Baiba Rivža** is the leading researcher at the Faculty of Economics and Social Development, Latvia University of Life Sciences and Technologies. Research interests: digitalisation, knowledge-based economy, national, regional balanced development.

*Dr. oec.* **Andra Zvirbule** is the leading researcher at the Faculty of Economics and Social Development, Latvia University of Life Sciences and Technologies. Research interests: business economics and management, agrarian and regional economics.

**Maiga Krūzmētra** is a researcher of the state research programme project "INTERFRAME-LV". Research interests: sustainable socio-economic development of rural area as a system.

*Mg. envir. sc.* **Inguna Paredne** is a researcher at the Faculty of Geography and Earth Sciences, University of Latvia. Scientific interests: adaptation to climate change, agroecology, social, environmental, and economic interactions.

*Dr. oec.* **Biruta Sloka** is the leading researcher at the Faculty of Business, Management, and Economics, University of Latvia. Research interests: analysis of social stratification problems, statistical data analysis.

*Dr. habil. oec.* **Inna Šteinbuka** is the leading researcher at the Faculty of Business, Management and Economics, University of Latvia. Research interests: stratification of society in the context of radicalisation, analysis of social and economic aspects of radicalisation.

*Dr. sc. admin.* **Lilīta Seimuškāne** is a researcher at the Faculty of Business, Management, and Economics, University of Latvia. Research interests: public administration, organisation of municipal work, regional development, and public participation.

*Mg. oec.* **Larisa Bule** is a researcher at the Faculty of Business, Management, and Economics, University of Latvia. Research interests: social insurance and security, life and risk insurance, old-age pension insurance.

*Mg. sc. admin., Mg. hist.* **Ginta Tora** is a researcher at the Faculty of Business, Management, and Economics, University of Latvia. Research interests: improvement of the equal access to formal, non-formal, and lifelong learning, research of factors promoting and hindering the realisation of the knowledge triangle.

*Dr. oec.* **Inna Romānova** is the leading researcher at the Faculty of Business, Management, and Economics, University of Latvia. Research interests: challenges of financial sector

development, development of financial technologies, financial aspects of population aging and stratification problems.

*Dr. oec.* **Ramona Rupeika-Apoga** is the leading researcher at the Faculty of Business, Management, and Economics, University of Latvia. Research interests: financial aspects of the access economy, fintech, identification and management of financial risks, financial aspects of population aging and stratification, bank stability.

*Ph. D. candidate* **Diāna Kalniņa** is a lecturer at the Statistics Laboratory, Rīga Stradiņš University. Her research interests include civic activism and communication culture.

*Dr. sc. inf.* **Sergejs Kruks** is a professor at the Department of Communication, Rīga Stradiņš University. His research interests include semiotics and discourse analysis of political communication.

## “INTERFRAME-LV” ON NATIONAL SOCIO-ECONOMIC SUSTAINABILITY

### **Baiba Rivža**

*baiba.rivza@llu.lv*

### **Maiga Krūzmētra**

*maiga.kruzmetra@llu.lv*

### **Inguna Paredne**

*inguna.paredne@lzp.gov.lv*

### **Andra Zvirbule**

*andra.zvirbule@llu.lv*

### **Biruta Sloka**

*biruta.sloka@lu.lv*

### **Inna Šteinbuka**

*inna.steinbuka@lu.lv*

### **Lilita Seimuškāne**

*lilita.seimuskane@lu.lv*

### **Larisa Bule**

*larisa.bule@lu.lv*

### **Ginta Tora**

*ginta.tora@lu.lv*

### **Inna Romānova**

*inna.romanova@lu.lv*

### **Ramona Rupeika-Apoga**

*ramona.rupeika-apoga@lu.lv*

### **Diāna Kalniņa**

*diana.kalnina@rsu.lv*

### **Sergejs Kruks**

*sergejs.kruks@rsu.lv*

## Summary

**Keywords:** *economy, knowledge economy, digitalisation, spatial and structural diversification of the knowledge economy, regional development, climate change, prosperity, material deprivation, inequality, aging population, regional stratification, social activity, openness to change, entrepreneurship, value orientation, policy documents*

The research project “Challenges for the Latvian State and Society and the Solutions in International Context — INTERFRAME-LV”, implemented under the leadership of the Latvian Academy of Sciences (LAS) represented by Full Member of the LAS Baiba Rivža, is one of the five projects of the national research programme (NRP) “Latvian Heritage and Future Challenges for the Sustainability of the State” that focuses on the long-term socio-economic development of Latvia and solutions to the problems identified. The paper presents the results of an analysis of growth in the knowledge economy affected by digitalisation and spatial and structural diversification (NACE Rev. 2 classification) in the high- and medium-high-tech manufacturing and services sectors as well as an assessment of the impacts of climate change

on socio-economic development, performed by scientists of the Latvia University of Life Sciences and Technologies as a LAS cooperation partner in the research project. Scientists from the University of Latvia, by examining the most important challenges for prosperity in Latvia, including income inequality and regional social stratification, and the negative impacts of social radicalisation and populism, focused on the ways to reduce and overcome the challenges, including ensuring the sustainability of the pension system. Based on their research on social security, activity, and values as well as on social theories, scientists from Rīga Stradiņš University — another LAS cooperation partner in the project — performed analyses and concluded that government policy documents were insufficiently based on both empirical and theoretical scientific findings. It is important that in the project “INTERFRAME-LV”, socio-economic sustainability in Latvia was researched and solutions to problems were sought applying a complex, interdisciplinary approach.